

## SISTEMA PRATICO PER PRENDERE LE MISURE

Per ottenere un risultato preciso di qualsiasi modello, le misure devono essere prese sulla persona vestita possibilmente con abito leggero.

### Circonferenza torace (fig. 1)

Si ottiene passando il centimetro a nastro ben accostato al livello ascellare, in modo che abbracci la persona.

Questa misura è da ritenersi la più importante in quanto con la metà misura si ottiene la **taglia personale**.

Es. : C.T. cm.52=Tg. 26

### Circonferenza vita (fig.2)

Misurare il punto più stretto della vita.

### Circonferenza bacino (fig.3)

Misurare il punto più sporgente del bacino.

### Lunghezza vita dietro (fig.4)

Si misura dalla prima vertebra al punto vita.

### Lunghezza vita davanti (fig.5)

Si misura dal punto più alto della spalla al punto vita.

### Circonferenza collo e larghezza dorso (fig.6)

Questa misura è da prendere a collo nudo e serve per le camicie. Passare il centimetro intorno alla base del collo in modo che aderisca ma che non sia troppo stretto. Per il dorso si misura la distanza tra l'attaccatura di un braccio e l'altro.

### Circonferenza coscia, ginocchio e caviglia (fig.7)

Si misura passando il centimetro intorno alla parte superiore della coscia, del ginocchio e della caviglia in modo che aderisca bene ma che non sia troppo stretto.

### Livello bacino (fig.8)

Si misura dal punto vita al punto più sporgente del bacino.

### Livello cavallo (fig.9)

Si misura la differenza tra l'esterno gamba dalla vita a terra e l'interno gamba dall'inguine a terra.

### Lunghezza ginocchia (fig.10)

Si misura dal punto vita al ginocchio.

### Lunghezza pantalone (fig.11)

Si misura dal punto vita a terra.

### Lunghezza gomito (fig.12)

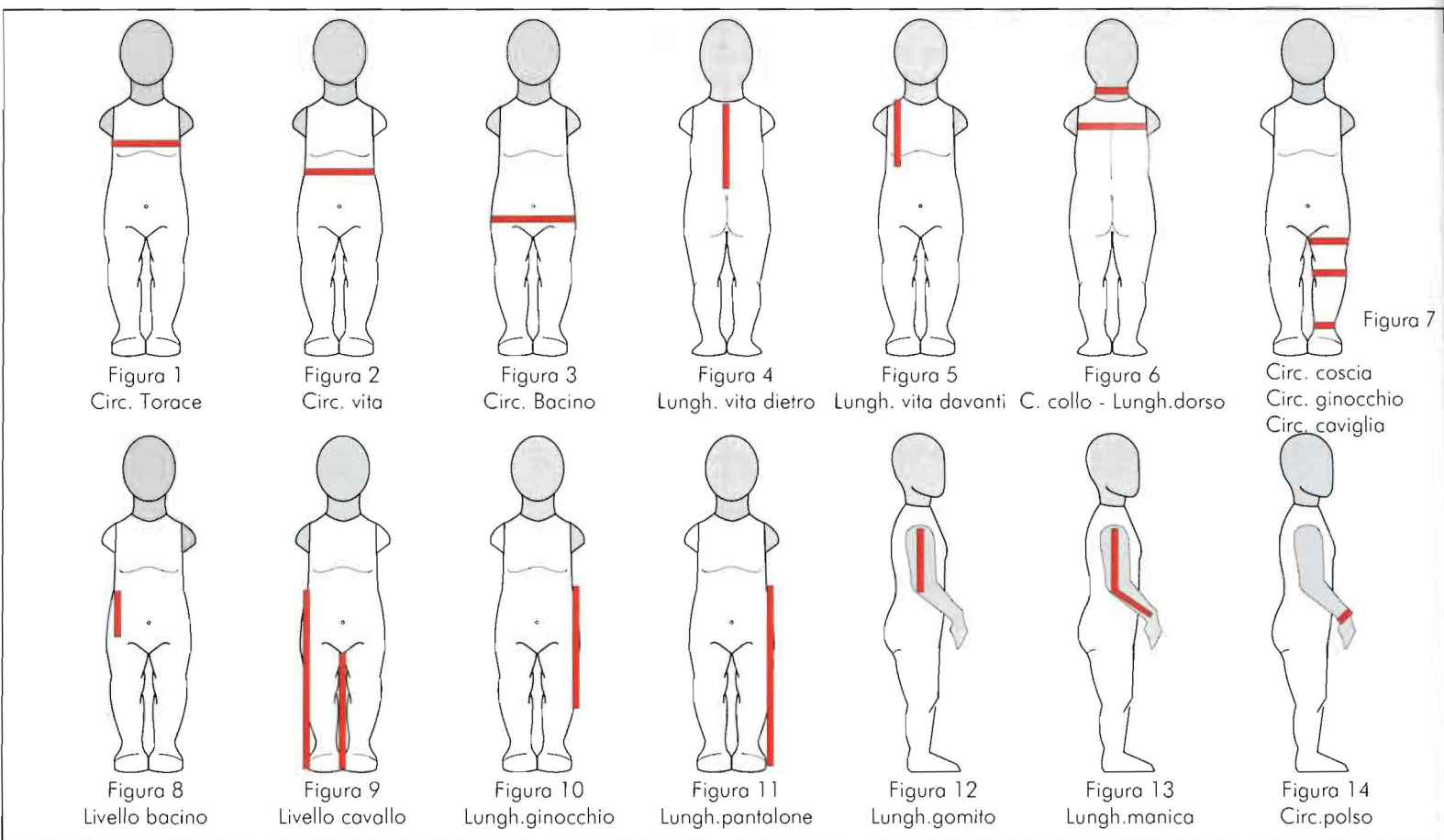
Si misura dalla sporgenza dell'omero fino al gomito.

### Lunghezza manica (fig.13)

Si misura con il braccio piegato: dalla sporgenza dell'omero fino alla lunghezza desiderata passando dal gomito.

### Circonferenza polso (fig.14):

Si misura passando il centimetro non troppo stretto intorno al polso.



## VESTIBILITÀ

Gradi di Vestibilità	Grado 0	1° Grado	2° Grado	3° Grado	4° Grado
Circonferenza Torace	da -8 a 0	da 4 a 6	da 4 a 10	da 6 a 12	da 12 a 18
Circonferenza Vita	da -8 a 0	da 2 a 6	da 4 a 10	da 8 a 12	da 12 a 18
Circonferenza Bacino	da -6 a 0	da 4 a 6	da 6 a 10	da 6 a 12	da 10 a 18
Circonferenza Braccio	da -2 a 0	da 0 a 2	da 2 a 4	da 4 a 6	da 6 a 8
Circonferenza Coscia	da -2 a 0	da 0 a 2	0	0	0
Larghezza Spalle	da -2 a 0	0	da 0 a 1	da 1 a 2	2
Livello Ascellare	da -2 a 0	da 0 a 1	da 0 a 2	da 1 a 3	da 1 a 4
Livello Cavallo	da -1 a 0	da 0 a 2	da 0 a 2	da 0 a 2	da 0 a 2
Scollo	da -1 a 0	da 0 a 0,5	da 0 a 1	da 0 a 1,5	da 1 a 2

NEONATO ETA' in mesi	3	6	9	12	18	24	36
Statura Persona	62	68	74	80	86	92	98
Metà Torace = Taglia	21	22	23	24	25	26	27
Altezza Testa	12,4	13,2	14	14,8	15,3	15,8	16,2
Livello Ascellare	10,3	10,7	11,1	11,4	11,9	12,3	13
Lunghezza Vita Dietro	16	18	20	21,5	23	24,5	26
Lunghezza Vita Davanti	17,5	19,5	21,5	23	24,5	26	27,5
Livello Bacino	6,2	6,8	7,4	8	8,6	9,2	9,8
Livello Cavallo	12	12	12	12,5	13,9	15,8	17,8
Lunghezza Ginocchio	8,4	9,5	10,6	11,7	12,7	13,8	15
Lunghezza Pantalone	25,5	38,5	41,5	45	50	55,5	61
Lunghezza Busto	27	30	33	34,5	36	37,5	39,7
Lunghezza Gomito	9	10,5	11,5	12,5	13,5	14,5	16,2
Lunghezza Manica	23	25	27	29	31	33,5	33,5
Circonferenza Torace	42	44	46	48	50,2	52,5	54,7
Circonferenza Vita	42	44	46	48	50	52	54
Circonferenza Bacino	44	46	50	52	54,2	56,5	58,7
Circonferenza Coscia	29,5	31	31,5	32	32,5	33,7	35,5
Circonferenza Ginocchio	19,6	20,4	21	21,6	22,2	22,8	23,9
Circonferenza Caviglia	13,5	14	14,5	15	15,3	15,8	16,4
Circonferenza Braccio	16,4	16,8	17,2	17,6	18	18,4	19
Circonferenza Polso	9,5	10	10,5	11	11	11,5	12
Circonferenza Testa	47,5	48	48	48,5	49	49,5	50
Circonferenza Collo	23,5	23,5	24	24	24,5	24,5	25
Larghezza Spalle	17	18	19	20	21	22	23

• Tutte le misure riportate nelle tabelle sono espresse in centimetri. Solitamente nella produzione industriale i valori decimali vengono approssimati per eccesso.

Gruppo Bambino/bambina

Gruppo Ragazzo/ragazza

ETA' in anni	4	5	6	7	8	9	10	11	12	13	14	15	16
Statura	104	110	116	122	128	134	140	148	152	158	164	169	174
Taglia	28	30	31	32	33	34	35	37	39	40	41	42	44
Altezza testa	16,6	17	17,5	18,1	18,7	19,3	20	20,4	20,8	21,2	21,6	22	22,4
Livello Ascellare	13,7	14,5	15,1	15,8	16,4	17	17,6	18,4	19,2	20	20,8	21,4	22
Lunghezza Vita Davanti	27,5	28,7	30	31,2	32,5	33,7	35	36,5	38	39,5	41	42,5	43,5
Lunghezza Vita Dietro	25,5	26,7	28	33,2	34,5	35,8	37	38,5	40	41,5	43	44,3	45,5
Livello Bacino	10,4	11	11,6	12,2	12,8	13,4	14	14,5	15,2	15,8	16,4	16,9	17,4
Livello Cavallo (montante)	14,6	15,3	16	16,6	17,4	18	18,7	19,5	20,4	21,2	22,2	23	23,8
Lunghezza Ginocchio	30,6	32,6	34,5	36,3	38,4	40,2	42,2	43,8	45,7	47,6	49,6	51,2	52,8
Lunghezza Pantalone	60,6	64,8	69	73,1	77,4	81,5	85,2	89	92,9	96,7	100,7	104	106,8
Lunghezza Busto	41,8	43,9	45,9	47,9	49,8	51,7	53,5	55,9	58,4	61	63,3	65,9	68
Lunghezza Gomito	18	19,5	21	22,2	23,5	25	26,5	28	29,5	31	32,5	33,5	35
Lunghezza Manica	37,5	39,5	42	44	46,5	48,5	50,5	52,8	55	57	59	61	63
Circonferenza Torace	57	59,5	62	64,5	67	69,5	72	74,5	77	80	83	86	89
Circonferenza Vita	55	56,5	58	59,5	61	62,5	64	66	68	69,5	71	72,5	74
Circonferenza Bacino	61	63,5	66	68,5	71	73,5	76	79	82	85	88	91	94
Circonferenza Coscia	37	38,5	40	41,5	43	45	47	49	51	53	55	56,5	58
Circonferenza Ginocchio	25	26	27,1	28,2	29,3	30,3	31,4	32,6	33,8	35	36,2	37	38
Circonferenza Caviglia	17	17,5	18,1	18,7	19,3	19,8	20,4	21,2	22	22,5	23,2	23,5	23,8
Circonferenza Braccio	19,5	20	20,7	21,5	22	22,5	22,9	23,5	24,5	25,1	25,7	26,1	26,5
Circonferenza Polso	12,5	13	13,5	14	14,5	15	15,5	16	16,5	17	17	17,5	17,5
Circonferenza Testa	51	51	52	52	51	54	54	55	55	56	56	57	57
Circonferenza Collo	26	27	28	29	30	31	32	33	34	35	35	37	37
Larghezza dorso	24	25	26	27	28	29	30	31	32	33	34	35	36

# CHILD

## PRACTICAL SYSTEM to OBTAIN MEASUREMENTS

In order to obtain a perfect result in any pattern the measurements need to be taken on a person wearing the lightest possible garment.

### Chest circ. (fig. 1)

The first measurement is the Chest circ. Pass the tape measure around the body, under the arms, hugging the person. This measurement is the most important one, because half of chest circumference is the size of the person.

Ex: Chest circ. 52 cm : 2 = size 26

### Waist circ.(fig. 2)

Measure around the body on the narrowest part of the waist.

### Hip circ. (fig. 3)

Measure around the widest part of the hip.

### Back waist length (fig. 4)

Measure from the first base of the neck to the waist.

### Front waist length (fig. 5)

Measure from the first base of the neck to the waist.

### Neck circ and back width (fig. 6)

Measure around the neck. The width of the back is the span from one arm to the other at mid-armhole level.

### Leg, knee, uncle circ. (fig. 7)

Measure around the leg, knee and uncle.

### Hip depth (fig. 8)

Distance between the waist and the hip.

### Crotch length (fig. 9)

The difference between the pant length and the inseam.

### Knee length (fig. 10)

The measurement of the waistline to the knee.

### Trousers length (fig. 11)

The measurement from the waist to the floor.

### Elbow length (fig. 12)

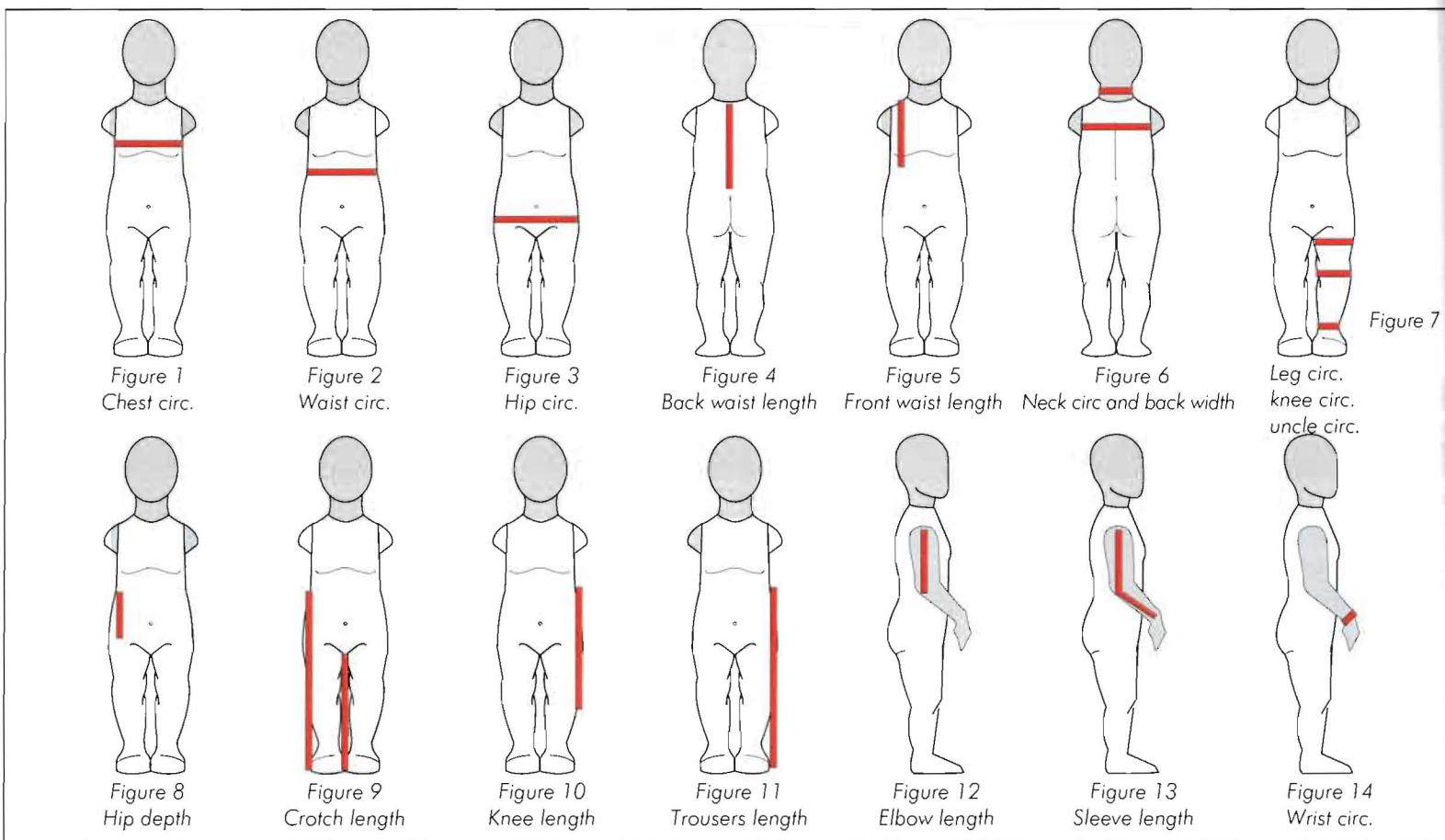
With the arm slightly bent, measure from the top of the shoulder to the elbow to the wrist.

### Sleeve length (fig. 13)

With the arm slightly bent, measure from the bone of the top of the arm to the elbow to desired for the length.

### Wrist circ. (fig 14)

Measure around the wrist.



## EASE ALLOWANCE

Ease allowance degree	Degree 0	1° Degree	2° Degree	3° Degree	4° Degree
Chest circ.	from -8 to 0	from 4 to 6	from 4 to 10	from 6 to 12	from 12 to 18
Waist circ.	from -8 to 0	from 2 to 6	from 4 to 10	from 8 to 12	from 12 to 18
Hip circ.	from -6 to 0	from 4 to 6	from 6 to 10	from 6 to 12	from 10 to 18
Back waist length	from -2 to 0	from 0 to 2	from 2 to 4	from 4 to 6	from 6 to 8
Leg circ.	from -2 to 0	from 0 to 2	0	0	0
Back width	from -2 to 0	0	from 0 to 1	from 1 to 2	2
Harmhole depth	from -2 to 0	from 0 to 1	from 0 to 2	from 1 to 3	from 1 to 4
Crotch lenght	from -1 to 0	from 0 to 2	from 0 to 2	from 0 to 2	from 0 to 2
Neck size	from -1 to 0	from 0 to 0,5	from 0 to 1	from 0 to 1,5	from 1 to 2





NEWBORNS MEASUREMENTS in month	3	6	9	12	18	24	
Height	62	68	74	80	86	92	98
Half chest = size	21	22	23	24	25	26	27
Head height	12,4	13,2	14	14,8	15,3	15,8	16,2
Armhole depth	10,3	10,7	11,1	11,4	11,9	12,3	13
Back waist length	16	18	20	21,5	23	24,5	26
Front waist length	17,5	19,5	21,5	23	24,5	26	27,5
Hip depth	6,2	6,8	7,4	8	8,6	9,2	9,8
Crotch length	12	12	12	12,5	13,9	15,8	17,8
Knee length	8,4	9,5	10,6	11,7	12,7	13,8	15
Trousers length	25,5	38,5	41,5	45	50	55,5	61
From shoulder at neck to hipline	27	30	33	34,5	36	37,5	39,7
Elbow length	9	10,5	11,5	12,5	13,5	14,5	16,2
Sleeve length	23	25	27	29	31	33,5	33,5
Chest circ.	42	44	46	48	50,2	52,5	54,7
Waist circ.	42	44	46	48	50	52	54
Hip circ.	44	46	50	52	54,2	56,5	58,7
Leg circ.	29,5	31	31,5	32	32,5	33,7	35,5
Knee circ.	19,6	20,4	21	21,6	22,2	22,8	23,9
Ankle circ.	13,5	14	14,5	15	15,3	15,8	16,4
Bicep circ.	16,4	16,8	17,2	17,6	18	18,4	19
Wrist circ.	9,5	10	10,5	11	11	11,5	12
Head circ.	47,5	48	48	48,5	49	49,5	50
Neck circ.	23,5	23,5	24	24	24,5	24,5	25
Back width	17	18	19	20	21	22	23

All the measurements on this list are listed in centimetres. When drafting industrially, the measurements on the table are rounded off and no decimal points are used.

Little girl/boy

Girl/boy

AGE	4	5	6	7	8	9	10	11	12	13	14	15	16
Height	104	110	116	122	128	134	140	148	152	158	164	169	174
Size	28	30	31	32	33	34	35	37	39	40	41	42	44
Head height	16,6	17	17,5	18,1	18,7	19,3	20	20,4	20,8	21,2	21,6	22	22,4
Armhole depth	13,7	14,5	15,1	15,8	16,4	17	17,6	18,4	19,2	20	20,8	21,4	22
Front waist length	27,5	28,7	30	31,2	32,5	33,7	35	36,5	38	39,5	41	42,5	43,5
Back waist length	25,5	26,7	28	33,2	34,5	35,8	37	38,5	40	41,5	43	44,3	45,5
Hip depth	10,4	11	11,6	12,2	12,8	13,4	14	14,5	15,2	15,8	16,4	16,9	17,4
Crotch length	14,6	15,3	16	16,6	17,4	18	18,7	19,5	20,4	21,2	22,2	23	23,8
Knee length	30,6	32,6	34,5	36,3	38,4	40,2	42,2	43,8	45,7	47,6	49,6	51,2	52,8
Trousers length	60,6	64,8	69	73,1	77,4	81,5	85,2	89	92,9	96,7	100,7	104	106,8
From shoulder at neck to hip	41,8	43,9	45,9	47,9	49,8	51,7	53,5	55,9	58,4	61	63,3	65,9	68
Elbow length	18	19,5	21	22,2	23,5	25	26,5	28	29,5	31	32,5	33,5	35
Sleeve length	37,5	39,5	42	44	46,5	48,5	50,5	52,8	55	57	59	61	63
Chest circ.	57	59,5	62	64,5	67	69,5	72	74,5	77	80	83	86	89
Waist circ.	55	56,5	58	59,5	61	62,5	64	66	68	69,5	71	72,5	74
Hip circ.	61	63,5	66	68,5	71	73,5	76	79	82	85	88	91	94
Leg circ.	37	38,5	40	41,5	43	45	47	49	51	53	55	56,5	58
Knee circ.	25	26	27,1	28,2	29,3	30,3	31,4	32,6	33,8	35	36,2	37	38
Ankle circ.	17	17,5	18,1	18,7	19,3	19,8	20,4	21,2	22	22,5	23,2	23,5	23,8
Bicep circ.	19,5	20	20,7	21,5	22	22,5	22,9	23,5	24,5	25,1	25,7	26,1	26,5
Wrist circ.	12,5	13	13,5	14	14,5	15	15,5	16	16,5	17	17	17,5	17,5
Head circ.	51	51	52	52	51	54	54	55	55	56	56	57	57
Neck circ.	26	27	28	29	30	31	32	33	34	35	35	37	37
Back width	24	25	26	27	28	29	30	31	32	33	34	35	36



# TUTA NEONATO (3 mesi)

## DIETRO:

angolo retto a sinistra con vertice A.

A-B = Abbassare  $1/24$  Tg.

A-C = Livello ascellare + 0,5 Vest.

A-D = Lunghezza vita dietro. Se si vuole più agio aggiungere 2 cm

D-E = Livello bacino

D-F = Livello cavallo + 2-5 cm

B-B<sub>1</sub> = Spostare a sinistra 1,5 cm per sormonto

A-G =  $1/6$  Tg. + 0,5-0,8 cm

G-G<sub>1</sub> = Alzare 0,5 cm e con il curvilinee unire i punti G<sub>1</sub>-B-B<sub>1</sub>

C-C<sub>1</sub> =  $1/4$  C.T. + 2,5 cm Vest. Misura regolabile

A-H =  $1/2$  larghezza spalla + 1 cm Vest.

D-D<sub>1</sub> = Misura uguale a C-C<sub>1</sub> - 0,5 cm

H-I = Parallela ad A-C

H<sub>1</sub> =  $1/2$  H-I

L =  $1/2$  H<sub>1</sub>-H + 1,5 cm

L-L<sub>1</sub> = Spostare a destra 1 cm e unire al punto G<sub>1</sub> (profilo spalla)

I-M = Alzare  $1/8$  Tg. e con il curvilinee unire i punti L<sub>1</sub>-M-C<sub>1</sub> (incavo manica)

Sulla linea incavo, vicino al punto H, segnare due tacche

F-Q = Lunghezza gamba + 1,5 cm (misura regolabile)

E-E<sub>1</sub> =  $1/4$  C.B. + 2,5 cm

F-F<sub>1</sub> = Misura uguale a E-E<sub>1</sub>

P =  $1/2$  F-F<sub>1</sub>

P-N = Lunghezza ginocchio

R-S<sub>1</sub>=R<sub>1</sub>-S<sub>1</sub>=1,5 cm

P-P<sub>1</sub> = Parallela a F-Q

R-R<sub>1</sub>= Dal punto P<sub>1</sub> spostare 4 cm per parte e unire i punti F-R (interno gamba) e C<sub>1</sub>-D<sub>1</sub>-E<sub>1</sub>-F<sub>1</sub>-R<sub>1</sub> (esterno gamba)

F-O=Abbassare 8 cm per inserimento tassello

P<sub>1</sub>-Q<sub>1</sub>=Abbassare 1,5-2,5 cm e con una curva unire i punti S<sub>1</sub>-Q<sub>1</sub>-R<sub>1</sub> come da grafico

D<sub>1</sub>-D<sub>3</sub>= Abbassare 4-6 cm e con una curva unire al punto D (linea pantalone)

## DAVANTI:

angolo retto a destra con vertice A.

A-C-D-E-F-G=Misura uguale al dietro

A-A<sub>1</sub> = Alzare 1,5 cm

A<sub>1</sub>-B =  $1/6$  Tg. + 0,5 cm

A<sub>1</sub>-G =  $1/6$  Tg. + 0,5-0,8 cm. Con il curvilinee unire i punti G-B

A<sub>1</sub>-H = Misura uguale al dietro

C-C<sub>2</sub> =  $1/4$  C.T. + 2,5 cm Vest.

D-D<sub>2</sub> = C-C<sub>2</sub> - 0,5 cm

H-I = Parallela ad A-C

I-M = Alzare  $1/8$  Tg.

H-L = Misura H-L dietro + 1,5 cm

G-L<sub>2</sub> = Misura uguale a G-L<sub>1</sub> del dietro. Con il curvilinee unire i punti L<sub>2</sub>-M-C<sub>1</sub> (incavo manica). Sulla linea dell'incavo, vicino al punto H<sub>1</sub>, segnare una tacca

F-O<sub>1</sub> = Abbassare 8 cm per inserimento tassello

E-E<sub>2</sub> =  $1/4$  C.B. + 2,5 cm

F-F<sub>2</sub> = Misura uguale a E-E<sub>2</sub>

P =  $1/2$  F-F<sub>2</sub>

P-P<sub>1</sub> = Parallela a F-Q

R-R<sub>2</sub> = Misura uguale al dietro

P<sub>1</sub>-S = Alzare 1,5 cm - 2,5 cm

R<sub>2</sub>-S<sub>1</sub> = Spostare a destra 1,5 cm

R-S<sub>2</sub> = Misura uguale a R<sub>2</sub>-S<sub>1</sub>. Con una curva unire i punti S<sub>1</sub>-S-S<sub>2</sub>

## Pedalino ghetta:

A-B =  $1/3$  Tg.

C =  $1/2$  A-B

A-D =  $1/2$  Tg.

B-B<sub>1</sub> = Misura uguale ad A-D

C-C<sub>1</sub> = Parallela ad A-D

E-E<sub>1</sub> =  $1/3$  A-D. Parallela ad A-B

E-F =  $1/3$  E-D

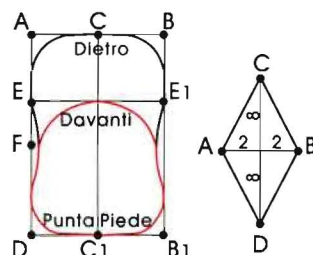
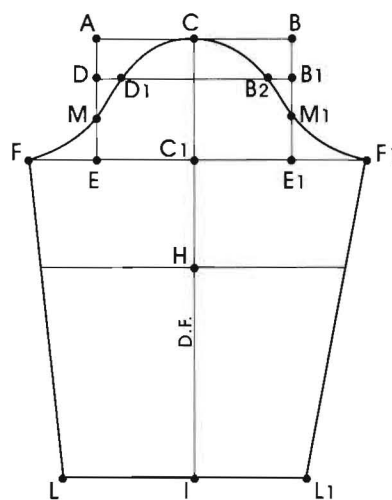
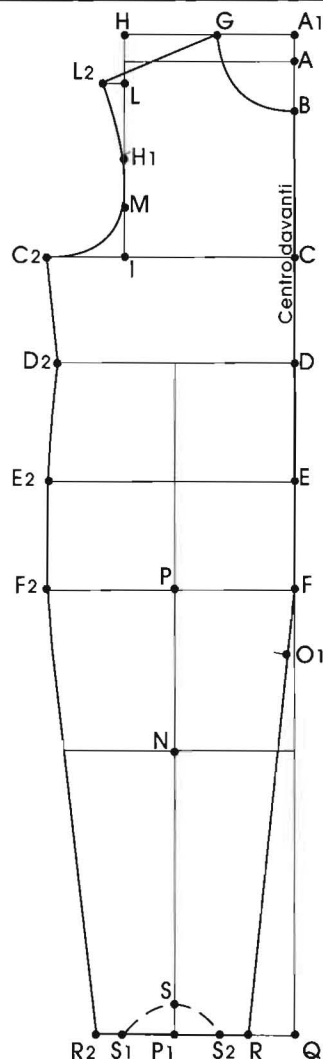
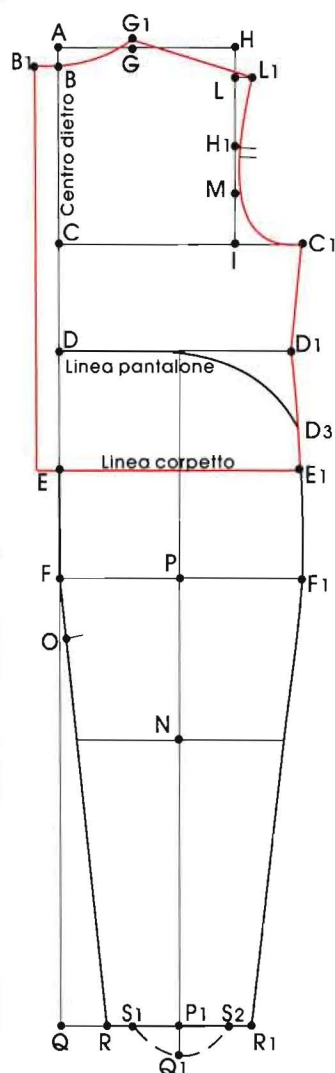
F = Rientrare 0,5 cm

Manica: vedere spiegazione tutina per bambina di 12 mesi (pag. seguente).





SCALA 1/4



## SLEEPER (3 months)

### BACK:

square down and right from A.

A-B = Move down  $1/14$  of the size

A-C = Armhole depth + 0,5 cm, square right

A-D = Back waist length. For a better fit add 2 cm for ease allowance

D-E = Hip depth

D-F = Crotch length + 2,5 cm

B-B<sub>1</sub> = Square left 1,5 cm for the button stand and square down (see diagram)

A-G =  $1/6$  of the size + 0,5 - 0,8 cm

G-G<sub>1</sub> = Square up 0,5 cm and connect G<sub>1</sub>-B-B<sub>1</sub> (see diagram)

C-C<sub>1</sub> =  $1/4$  chest circ. + 2,5 cm for ease allowance, not a fixed measurement

A-H =  $1/2$  of back width + 1 cm, square down from H to point I

D-D<sub>1</sub> = Square right the same amount as C-C<sub>1</sub> - 0,5 cm

H<sub>1</sub> =  $1/2$  of H-I

L =  $1/2$  of H<sub>1</sub>-H and move up 1,5 cm

L-L<sub>1</sub> = Square right 1 cm and joint to G<sub>1</sub> (shoulder length)

I-M = Move up  $1/8$  of the size. With a curve connect L<sub>1</sub>-M-C<sub>1</sub> (armhole). Mark two notches along the armhole near point H<sub>1</sub>

F-Q = Length to the feet + 1,5 cm, square right

E-E<sub>1</sub> = Square right  $1/4$  hip circ. + 2,5 cm

F-F<sub>1</sub> = Square right the same amount as E-E<sub>1</sub>

P =  $1/2$  of F-F<sub>1</sub>. Square up and down (see diagram)

P-N = Length to the knee

R-R<sub>1</sub> = From P<sub>1</sub> move out 4 cm from each side. Connect points F-R (inseam), C<sub>1</sub>-D<sub>1</sub>-E<sub>1</sub>-F<sub>1</sub>-R<sub>1</sub> (side seam)

F-O = Move down 8 cm along the line F-R, mark a notch for gusset

P<sub>1</sub>-Q<sub>1</sub> = Square down 1,5-2,5 cm

R-S<sub>1</sub> = Move right 1,5 cm move the same amount as R<sub>1</sub>-S<sub>2</sub>

D<sub>1</sub>-D<sub>3</sub> = Move down 4-6 cm along the side seam

Complete as shown on the diagram.

### FRONT:

square down and left from A.

A-C-D-E-F-Q = Same spacing as the back, trace the horizontal lines (see diagram)

A-A<sub>1</sub> = Square up 1,5 cm

A<sub>1</sub>-B =  $1/6$  of the size + 0,5 cm

A<sub>1</sub>-G =  $1/6$  of the size + 0,5 - 0,8 cm. Connect points G-B (see diagram)

A<sub>1</sub>-H = Same measurement as the back, square down

C-C<sub>2</sub> =  $1/4$  chest circ. + 2,5 cm for ease allowance

D-D<sub>2</sub> = Same measurement as C-C<sub>2</sub> - 0,5 cm

I-M = Move up  $1/8$  of the size

L = Same measurement as H-L of the back + 1,5 cm, square left

H<sub>1</sub> =  $1/2$  of H-I

G-L<sub>2</sub> = Same length as G<sub>1</sub>-L<sub>1</sub> of the back. Connect points L<sub>2</sub>-M-C<sub>2</sub> (armhole). Mark one notch along the armhole near point H<sub>1</sub>

E-E<sub>2</sub> =  $1/4$  hip circ. + 2,5 cm

F-F<sub>2</sub> = Same length as E-E<sub>2</sub>

P =  $1/2$  of F-F<sub>2</sub>, square up and down (see diagram)

R-R<sub>2</sub> = Same measurements as the back

P<sub>1</sub>-S = Move up 1,5 cm to 2,5 cm

R<sub>2</sub>-S<sub>1</sub> = Move right 1,5 cm

R-S<sub>2</sub> = Move left 1,5 cm

Connect points S<sub>1</sub>-S-S<sub>2</sub> as shown on the diagram.

### Bootie:

square down and right from A.

A-B =  $1/3$  of the size, square down from B

A-D =  $1/2$  of the size, square right from D

C =  $1/2$  of A-B, square down from C

A-E =  $1/3$  of A-D, square right

E-F = Move down  $1/3$  of E-D, square right 0,5 cm from point F

Complete the diagram as shown.

For the gusset see diagram.

For the sleeve see page 307.

## TUTA BAMBINA (12 mesi)

Per realizzare questa tutina bisogna disegnare la base della tuta di 3 mesi variando solo alcuni punti.

### DIETRO:

angolo retto a sinistra con vertice A.

A-D = Lunghezza vita dietro + 2,5 cm

D-F = Lunghezza cavallo + 3 cm

F-F<sub>3</sub> = 1/10 c.b. . Se si vuole più ampio, va aggiunto 1 cm Vest.

D-Q = Lunghezza pantalone + 5-6 cm. Misura a piacere

R-R<sub>1</sub> = Dal punto P<sub>1</sub> spostare 9 cm per parte

S-S<sub>1</sub> = Parallela a R-R<sub>1</sub>. Alzare 6 cm e disegnare la retta orizzontale (misura elastico)

B-B<sub>1</sub> = Dal punto B spostare a sinistra 1,5 cm per il sormonto

### DAVANTI:

angolo retto a destra con vertice A.

A-C-D-E-F-Q = Misura uguale al dietro

A-A<sub>1</sub> = Alzare 1,5 cm

A<sub>1</sub>-B = Abbassare 1/6 Tg. + 0,5 cm (questa misura può variare in fase di controllo perchè deve corrispondere alla 1/2 della circonferenza collo)

A<sub>1</sub>-H = A-H del dietro - 0,5 cm

F-F<sub>4</sub> = 1/20 C.B. + 1 cm

R-R<sub>2</sub> = Dal punto P<sub>1</sub> spostare 8 cm per parte

S-S<sub>2</sub> = Parallela a R-R<sub>2</sub>. Alzare 6 cm

B-B<sub>2</sub> = Abbassare 6-8 cm e disegnare il carré come da grafico

### Manica:

angolo retto a sinistra con vertice A.

A-B = 1/2 Tg.

A-E = 1/10 statura

A-D = 1/10 Tg.

C = 1/2 A-B

C-C<sub>1</sub> = Parallela ad A-E

B-E<sub>1</sub> = Parallela a C-C<sub>1</sub>

C-H = Lunghezza gomito

C-I = Lunghezza manica + 3 cm. Tracciare le rette orizzontali D-E-

L-L<sub>1</sub> = C.polso + 4 cm Vest. (misura regolabile)

D-D<sub>1</sub> = 1/4 A-C

B-B<sub>1</sub> = 1/4 C-B

E-M = 1/8 Tg.

E<sub>1</sub>-M<sub>1</sub> = 1/8 Tg.

E-F = Misura uguale a I-C<sub>1</sub> del corpetto dietro. Se occorre lentezza, aggiungere 0,5 cm

E<sub>1</sub>-F<sub>1</sub> = Misura uguale a I-C<sub>2</sub> del corpetto davanti. Con il curvilineo unire i punti C-D<sub>1</sub>-M-F (parte dietro) e C-B<sub>2</sub>-M<sub>1</sub>-F<sub>1</sub> (parte davanti)

Dal punto C, sulla linea del colmo manica dietro e davanti, abbassare 6 cm e segnare una tacca per il davanti e due per il dietro.

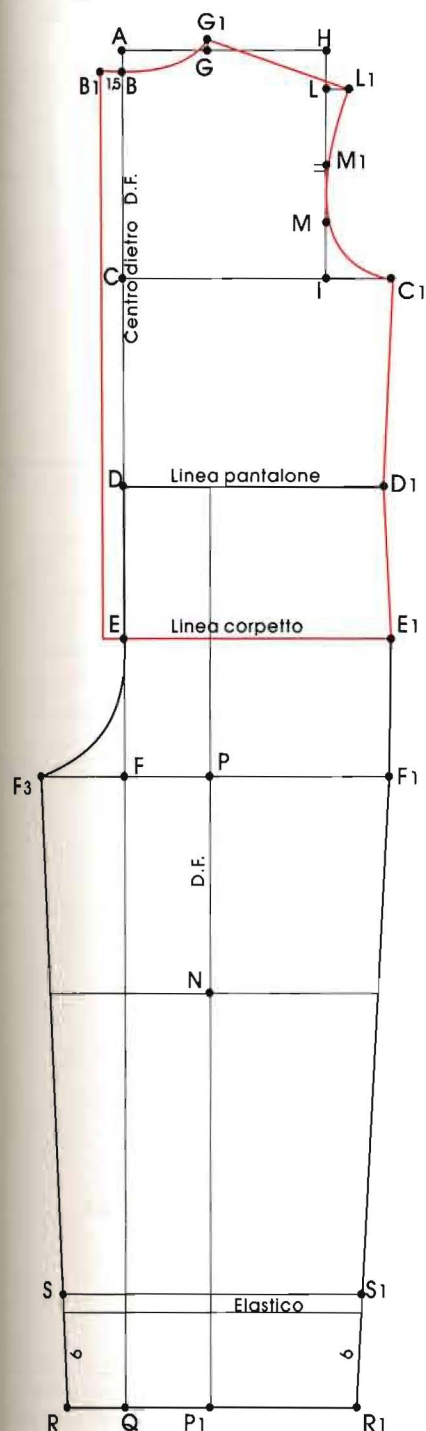
L<sub>2</sub>-L<sub>3</sub> = Alzare 6 cm per volant







SCALA 1/4



## SLEEPER (12 months)

Use the sleeper on page 305.

### BACK:

square down and right from A.

A-D = Back waist length + 2,5 cm

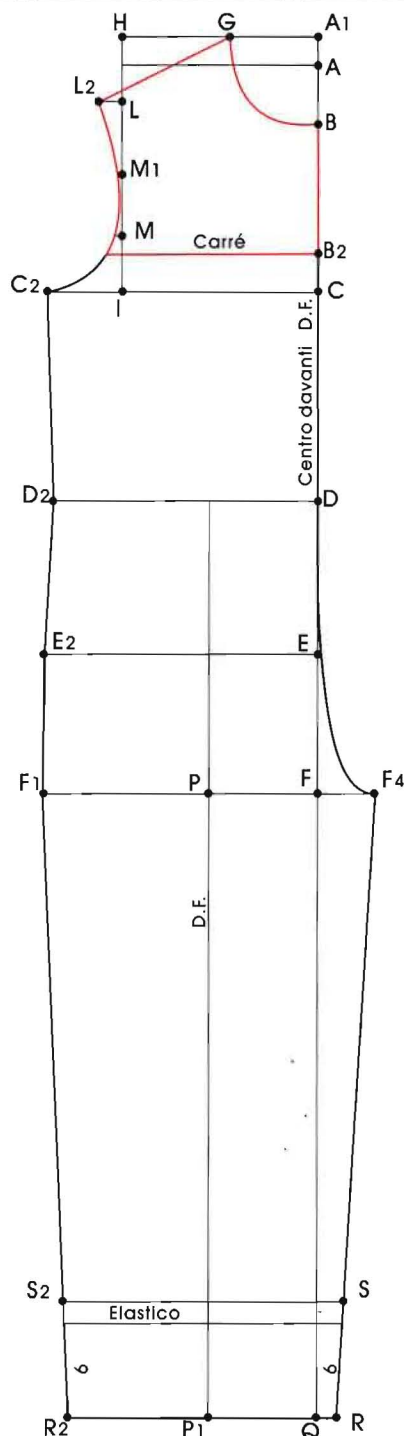
D-F = Crotch length + 3 cm

F-F<sub>3</sub> = Square left 1/10 hip circ. For a better fit add 1 cm for ease allowance

D-Q = Pant length + 5-6 cm, not a fixed measurement

R-R<sub>1</sub> = Move out 9 cm each side of P<sub>1</sub>

Complete as shown on the diagram.



### FRONT:

square down and left from A.

A-C-D-E-F-Q = Same spacing as the back, trace the horizontal lines

A-A<sub>1</sub> = Square up 1,5 cm

A<sub>1</sub>-B = Move down 1/6 of the size + 0,5 cm (not a fixed measurement), it should correspond to 1/2 neck circ.

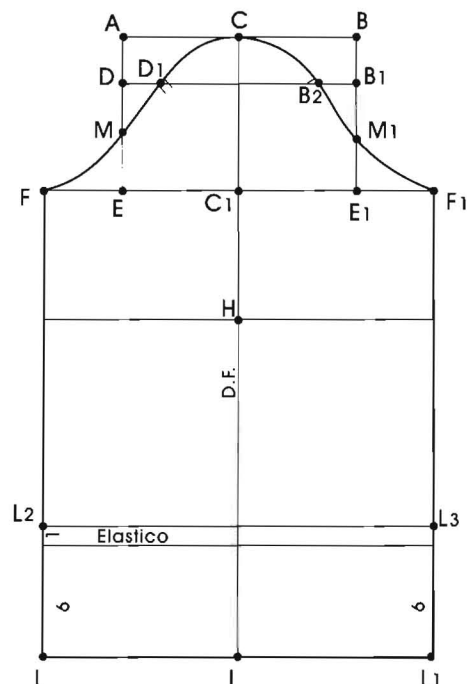
A<sub>1</sub>-H = Same length as A-H of the back - 0,5 cm

F-F<sub>4</sub> = Square right 1/20 hip circ. + 1 cm

R-R<sub>2</sub> = Move out 8 cm each side of P<sub>1</sub>

B-B<sub>2</sub> = Move down 6-8 cm and draw the yoke

Complete as shown on the diagram.



### Sleeve:

square down and right from A.

A-B = 1/2 of the size, square down from B

A-E = 1/10 of the height, square right from E

A-D = 1/10 of the size, square right

C = Half of A-B, square down

C-I = Sleeve length + 3 cm

C-H = Elbow length

L-L<sub>1</sub> = Wrist circ. + 4 cm for ease allowance (not a fixed measurement)

D-D<sub>1</sub> = Move right 1/4 of A-C

B<sub>1</sub>-B<sub>2</sub> = Move left 1/4 of C-B

E-M = 1/8 of the size

E<sub>1</sub>-M<sub>1</sub> = 1/8 of the size

E-F = Square left the same amount as I-C<sub>1</sub> of the back bodice. If necessary add 0,5 for a better fit

E<sub>1</sub>-F<sub>1</sub> = Square right same amount as I-C<sub>2</sub> of the front bodice. Connect points C-D<sub>1</sub>-M-F (back), C-B<sub>2</sub>-M<sub>1</sub>-F<sub>1</sub> (front) (see diagram)

From point C move down 6 cm on both sides of the sleeve cap and mark two notches on the back and one notch on the front. Complete the diagram as shown.

# ABITINO ELEGANTE con MANICA a PAL-LONCINO (3 anni)

Per realizzare questo abito disegnare il corpetto dietro e davanti con vestibolo 8-10 cm.

## DIETRO:

angolo retto a sinistra con vertice A.

- A-B =  $\frac{1}{24}$  Tg. - 0,5 cm
- A-C = livello oscillare + 0,5 cm
- A-D = Lunghezza vita dietro. Spostare 1,5 cm per il sormonto
- B-D = Spostare a sinistra 1,5 cm per il sormonto
- C-C<sub>1</sub> =  $\frac{1}{4}$  c.torace + 2 cm Vest.
- D-D<sub>1</sub> = Misura uguale a C-C<sub>1</sub>
- A-G =  $\frac{1}{6}$  Tg. + 0,5 cm
- G-G<sub>1</sub> = Alzare 1 cm e con il curvilinee unire i punti G<sub>1</sub>-B
- A-H =  $\frac{1}{2}$  larghezza spalle
- H-I = Parallela ad A-C
- I-M = Alzare  $\frac{1}{8}$  Tg.
- H<sub>1</sub> =  $\frac{1}{2}$  H-I
- H<sub>1</sub>-L =  $\frac{1}{2}$  H<sub>1</sub>-H + 2 cm
- L-L<sub>1</sub> = Spostare a destra 1 cm e unire i punti L<sub>1</sub>-M-C<sub>1</sub>
- G<sub>1</sub>-G<sub>2</sub> = Spostare a destra 5-6 cm
- D-R = 8 cm. Unire i punti G<sub>2</sub>-R
- G<sub>2</sub>-G<sub>3</sub> = Spostare a destra 6-7 cm in squadra alla retta G<sub>2</sub>-R
- R-R<sub>1</sub> = Alzare 10-11 cm e con linea curva unire i punti G<sub>3</sub>-R<sub>1</sub>
- R = Spostare 1 centimetro per parte e unire al punto R<sub>1</sub>
- G<sub>2</sub>-R<sub>1</sub> = Linea appoggio volant

## DAVANTI:

angolo retto a destra con vertice A.

- A-C-D = Misura del dietro
- A-A<sub>2</sub> = 2 cm
- A<sub>2</sub>-B =  $\frac{1}{6}$  Tg. + 0,5 cm
- A<sub>2</sub>-G =  $\frac{1}{6}$  Tg. + 0,5 cm
- A<sub>2</sub>-H = Uguale ad A-H del dietro - 0,5 cm
- C-C<sub>2</sub>/D-D<sub>2</sub> = Misura uguale al dietro
- H-I = Parallela ad A-C
- H<sub>1</sub> = Misura uguale ad H<sub>1</sub>-I del dietro
- H-L = Misura H-L del dietro + 2 cm
- I-M =  $\frac{1}{8}$  Tg. Con il curvilinee unire i punti L<sub>2</sub>-M-C<sub>2</sub>
- D-R = Spostare a sinistra  $\frac{1}{3}$  D-D<sub>2</sub>
- G-G<sub>1</sub> = Misura uguale a G<sub>1</sub>-G<sub>2</sub> del dietro
- R-R<sub>1</sub> = 8 cm
- G<sub>1</sub>-G<sub>4</sub> = Spostare a sinistra 6-7 cm e con una linea curva unire i punti G<sub>4</sub>-R<sub>1</sub>

## GONNA:

angolo retto a sinistra con vertice A.

- A-B = Livello bacino
- A-F = Lunghezza gonna. Misura a piacere
- A-A<sub>1</sub> =  $\frac{1}{2}$  C.V.
- A<sub>1</sub>-A<sub>2</sub> = Per avere l'orricciatura si possono calcolare 25-30 cm. Misura a piacere
- E-E<sub>1</sub> = Dai punti F-F<sub>1</sub> alzare 10-15 cm per il volant e aggiungere 30 cm o più per l'orricciatura

## Manica:

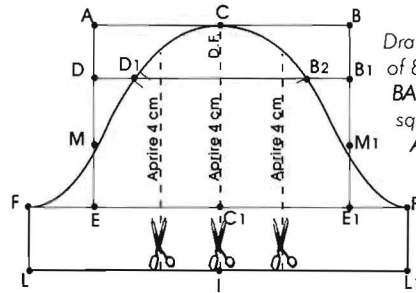
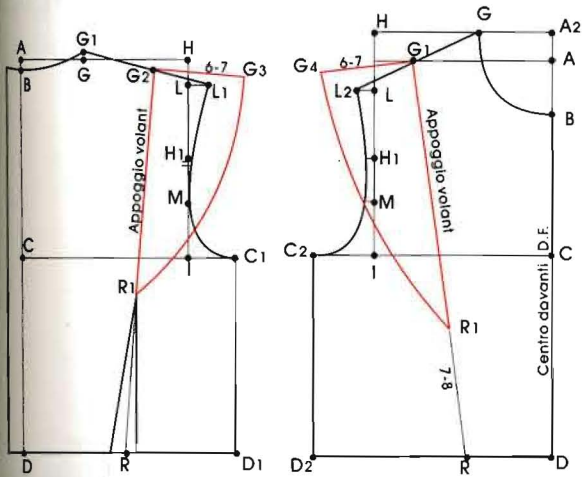
- A-B =  $\frac{1}{2}$  Tg.
- C =  $\frac{1}{2}$  A-B
- A-D =  $\frac{1}{10}$  Tg.
- A-E =  $\frac{1}{10}$  statura - 1 cm
- C-C<sub>1</sub>/B-E<sub>1</sub> = Parallela ad A-E. Tracciare le rette orizzontali D-E
- D-D<sub>1</sub> =  $\frac{1}{3}$  A-C
- B<sub>1</sub>-B<sub>2</sub> = Misura uguale a D-D<sub>1</sub>
- E-M =  $\frac{1}{8}$  Tg.
- E<sub>1</sub>-M<sub>1</sub> =  $\frac{1}{8}$  Tg.
- E-F = Misura uguale a I-C<sub>1</sub> del corpetto del dietro. Se occorre lentezza aggiungere 0,5 cm
- E<sub>1</sub>-F<sub>1</sub> = Misura uguale a I-C<sub>2</sub> del corpetto davanti. Con il curvilinee unire i punti C-D<sub>1</sub>-M-F e C-B<sub>2</sub>-M<sub>1</sub>-F<sub>1</sub>
- C-I = Lunghezza manica 16 cm
- L-L<sub>1</sub> = Parallela a F-F<sub>1</sub>. Disegnare le linee per i tagli di ugual misura. Aprire 4 cm disporre il cartamodello come da grafico

## Volant:

copiare la parte in rosso del corpetto e disegnare le linee tagli di ugual misura. Aprire a piacere e disporre il cartamodello come da grafico.



# APRON DRESS



Draft the front and the back separately with an ease allowance of 8-10 cm

## BACK BODICE:

square down and right from A.

A-B =  $1/24$  of the size - 0,5 cm

A-C = Armhole depth + 0,5 cm

A-D = Back waist length. From B and D, square left 1,5 cm for the button stand

C-C<sub>1</sub> = Square right  $1/4$  chest circ. + 2 cm for ease allowance

D-D<sub>1</sub> = Square right the same amount as C-C<sub>1</sub>

G-G<sub>1</sub> = Square up 1 cm, connect points G<sub>1</sub>-B (see diagram)

A-H =  $1/2$  of back width, square down from H

I-M = Move up  $1/8$  of the size

H<sub>1</sub> = Half of H-I

L = Half of H<sub>1</sub>-H and move up 2 cm

L-L<sub>1</sub> = Square right 1 cm, join to G<sub>1</sub> (shoulder length) connect L<sub>1</sub>-M-C<sub>1</sub>

G<sub>1</sub>-G<sub>2</sub> = Move right 5-6 cm

D-R = Move right 8 cm, join to G<sub>2</sub>

G<sub>2</sub>-G<sub>3</sub> = Using line G<sub>2</sub>-R, square right 6-7 cm

R-R<sub>1</sub> = Move up 10-11 cm and connect G<sub>3</sub>-R<sub>1</sub> as shown

shown

R = Move out 1 cm from each side of R and connect to R<sub>1</sub>

## FRONT BODICE:

square down and left from A.

A-C-D = Same spacing as the back

A-A<sub>2</sub> = Square up 2 cm

A<sub>2</sub>-B/A<sub>2</sub>-G =  $1/6$  of the size + 0,5 cm

C-C<sub>2</sub>/D-D<sub>2</sub> = Same length as the back

A<sub>2</sub>-H = Same as A-H of the back - 0,5 cm, square down from H

I-H<sub>1</sub> = Same as I-H<sub>1</sub> of the back

H-L = Same as H-L of the back + 2 cm

I-M = Move up  $1/8$  of the size, connect points L<sub>2</sub>-M-C<sub>2</sub> (see diagram)

D-R = Move left  $1/3$  of D-D<sub>2</sub>

G-G<sub>1</sub> = Same length as G-G<sub>1</sub> of the back

Complete the diagram as shown.

## SKIRT:

square down and right from A.

A-B = Hip depth, square right from B

A-F = Skirt length, square right from F

A-A<sub>1</sub> =  $1/2$  waist circ.

A<sub>1</sub>-A<sub>2</sub> = Add 20-30 cm for gathering (not a fixed measurement)

E-E<sub>1</sub> = Move up 10-15 cm from F-F<sub>1</sub>

For the ruffle, cut on the slash line and add 30 cm to the length for the gathering.

## Sleeve:

square down and right from A.

A-B =  $1/2$  of the size, square down from B

C = Half of A-B, square down from C

A-E =  $1/10$  of the height - 1 cm, square right

A-D = Move down  $1/10$  of the size, square right

D-D<sub>1</sub> = B-B<sub>1</sub> =  $1/3$  of A-C

E-M = E<sub>1</sub>-M<sub>1</sub> =  $1/8$  of the size

E-F = Square left the same amount as I-C<sub>1</sub> of the back bodice, square down from F

E<sub>1</sub>-F<sub>1</sub> = Square right same measurement as I-C<sub>2</sub> of the front bodice, square down from F<sub>1</sub>

Connect points C-D<sub>1</sub>-M-F (back), C-B<sub>2</sub>-M<sub>1</sub>-F<sub>1</sub> (front).

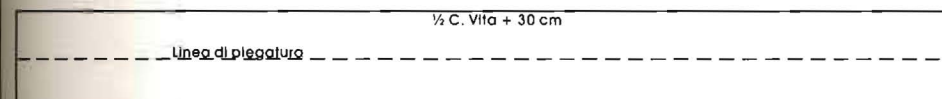
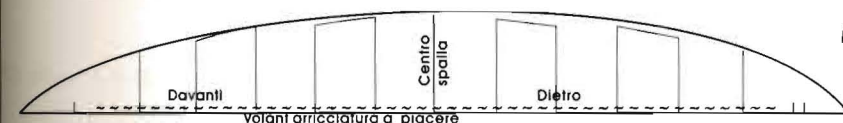
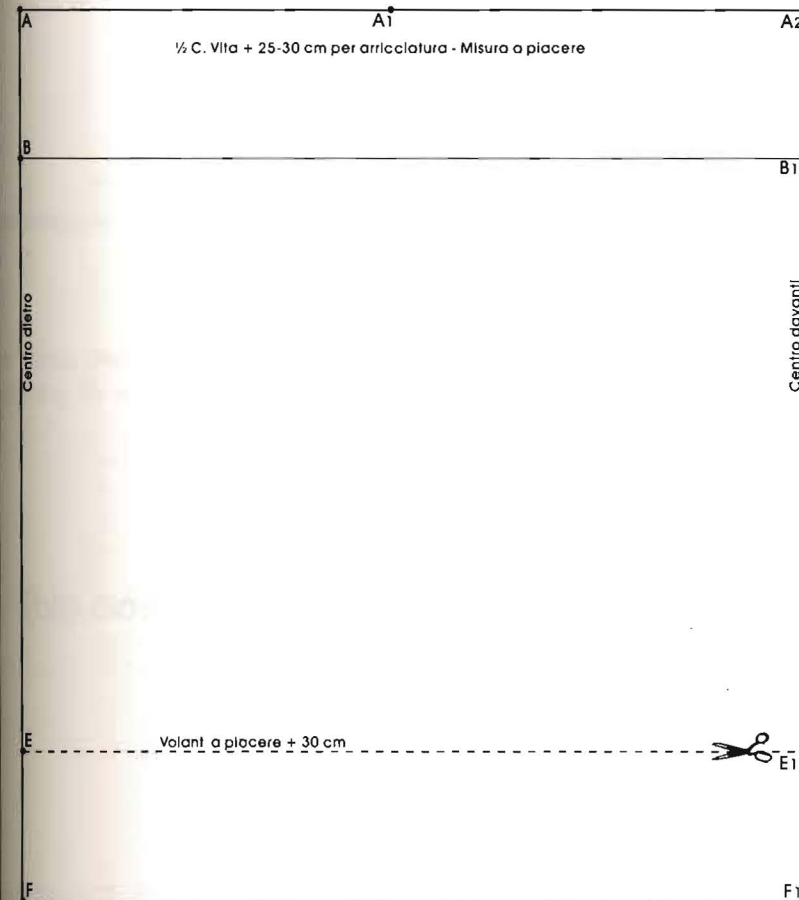
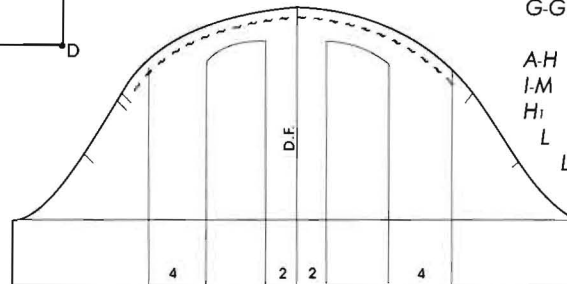
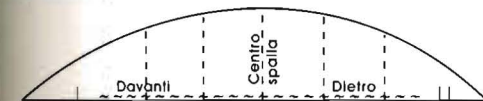
C-I = Sleeve length (16 cm)

L-L<sub>1</sub> = Parallel to F-F<sub>1</sub>, draw the slash lines and spread 4 cm

Complete as shown on the diagram.

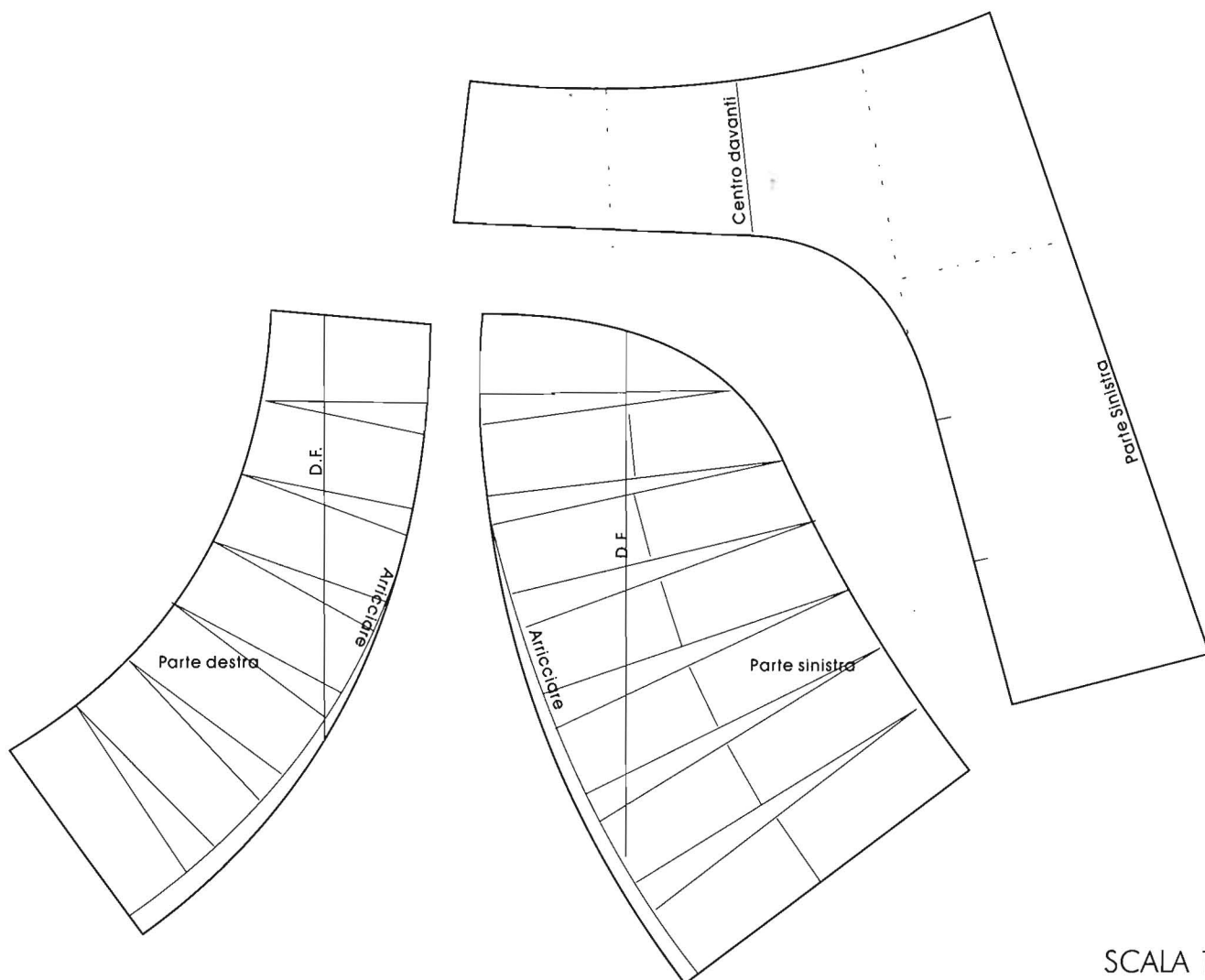
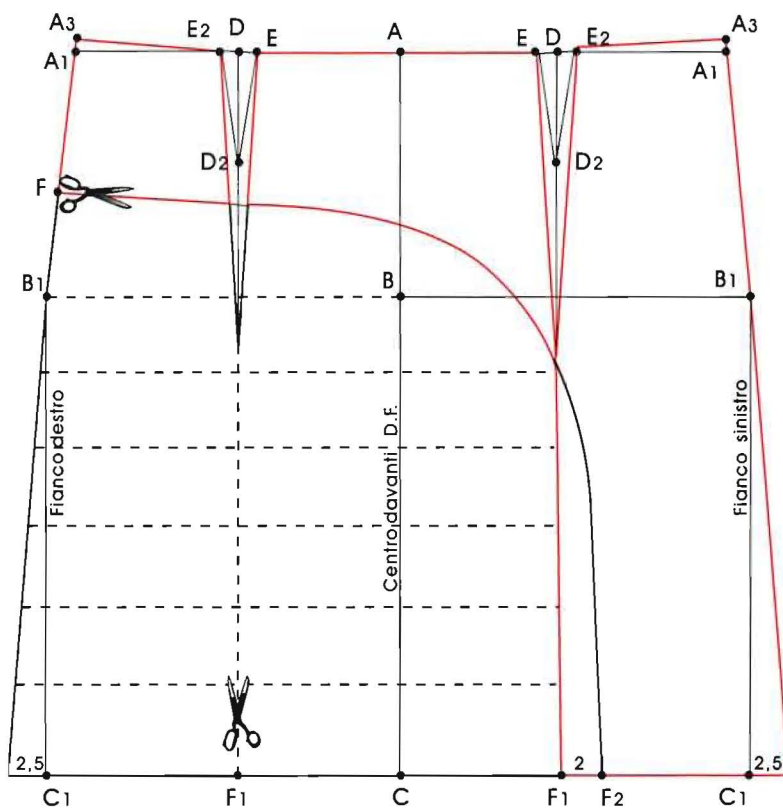
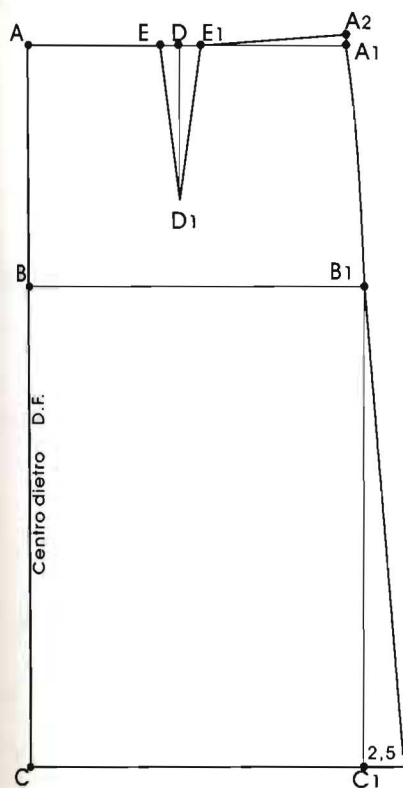
## Ruffle:

copy the red side, draw the slash lines and spread (see diagram).











## SALOPETTE BIMBA/O (8 anni)

Per realizzare questa salopette si deve disegnare la base del pantalone per bambino (pag.320) e il corpetto davanti con vestibilità zero.

### DAVANTI:

vedere la spiegazione dell'abito per bambina a pag. 308

$G-G_1 = 4 \text{ cm} + 2,5 \text{ cm}$  per bretella

$C-N = 7-8 \text{ cm}$

$D_1-C_3 = 6 \text{ cm}$ . Con linea curva unire  $N-C_3$

$N$  = Spostare a sinistra 2,5 cm e disegnare la bretella come da grafico

$C$  = Abbassare 4 cm e disegnare la tasca a piacere

$D-D_1$  = Abbassare 2 cm e disegnare il cinturino. Unire il corpetto con il pantalone davanti e disegnare il risvolto nel fondo pantalone

$F_1-M = 8 \text{ cm}$

$N = 1/2 F_1-M$ . Linea piegatura risvolto

### DIETRO:

$H_1-H_2$  = Alzare 2 cm e disegnare il cinturino che misura  $1/4 C.V.$

$F_4-M$  = Misura uguale a  $F_1-M$  del davanti

$N = 1/2 F_4-M$ . Linea piegatura risvolto. Completare come da grafico

## OVERALLS (8 years old)

Use the instructions of the bodice on page 308 and the pants on page 320 to draft this pattern.

### FRONT:

join the front bodice with the front of the trousers as shown.

$G-G_1$  = Move right 4 cm + 2,5 cm for the strap

$C-N$  = Move right 7-8 cm

$D_1-C_3$  = Move up 6 cm join points  $C_3-N$

$N$  = Move left 2,5 cm, draw the strap as shown on the diagram

$C$  = Move down 4 cm and draw the pocket as desired

$D-D_1$  = Move down 2 cm for the waistband

$F_1-M$  = Move down 8 cm for cuff

$N = 1/2$  of  $F_1-M$ , fold line

Complete the pattern as shown on the diagram.

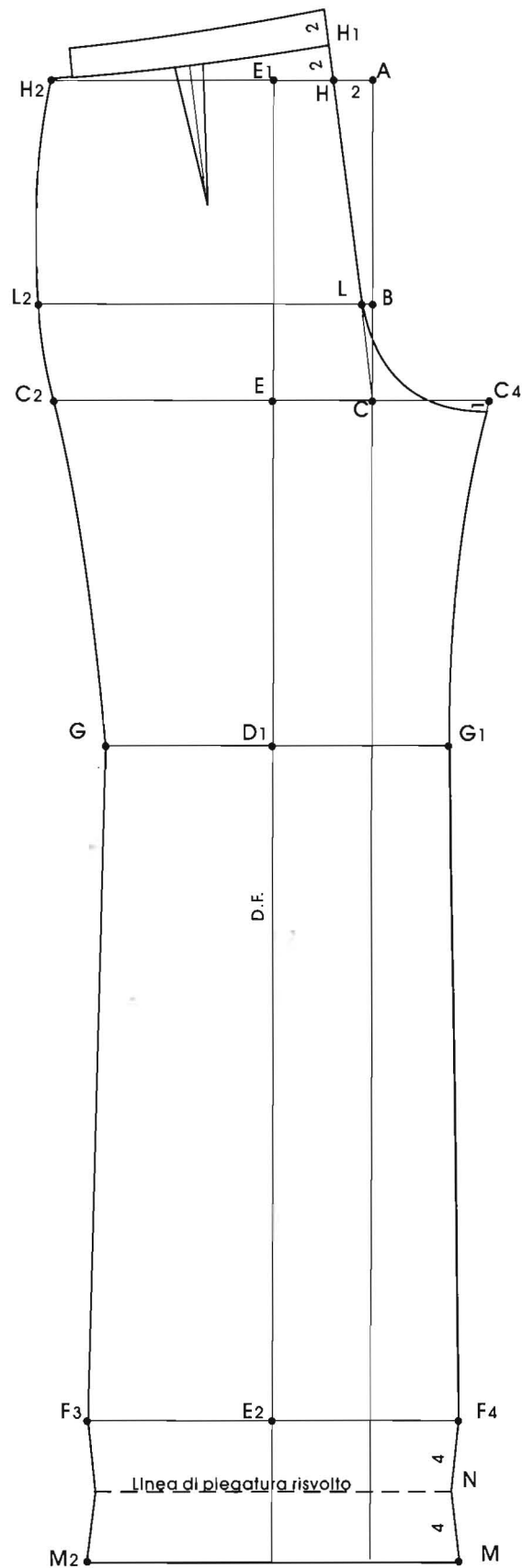
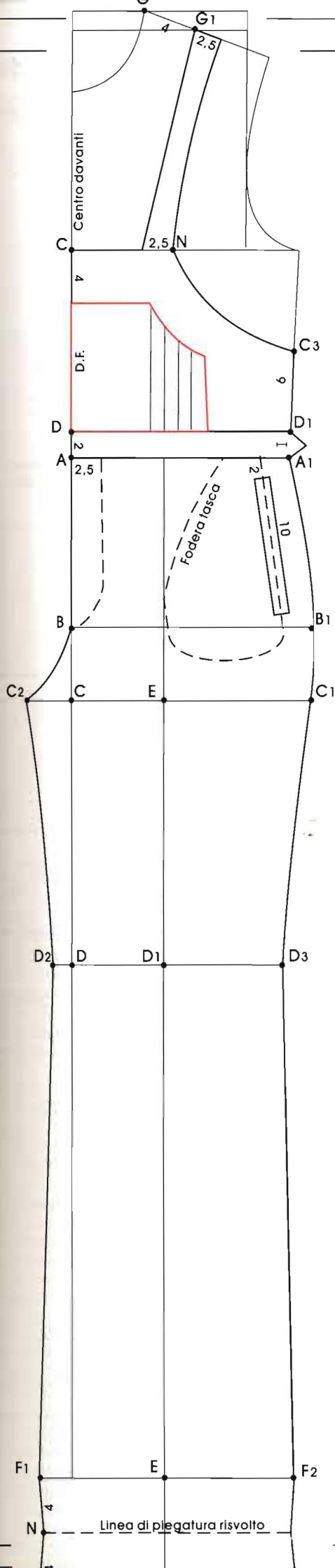
### BACK:

$H_1-H_2$  = From the waistline move up 2 cm and draw the waistband

$F_4-M$  = Same length as the front

$N = 1/2$  of  $F_4-M$ , fold line. Complete as shown on the diagram





SCALA 1/4

# BASE GIACCA con MANICA RAGLAN (8 anni)

Per realizzare questo tipo di giacca si deve disegnare il dietro e il davanti uniti. Colcolare  $1/2$  c.torace + 5 cm, di cui 3,5 cm per la Vest. e 1,5 cm per gli scarti che si perdono tra le linee tagli. La vestibilità si può regolare in funzione della linea del capo e del tessuto.

Es.  $33,5 \text{ cm} (1/2 \text{ c.torace}) + 3,5 \text{ cm (Vest.)} + 1,5 \text{ cm (scarto)} = 38,5 \text{ cm}$ .

## DIETRO:

angolo retto con vertice A.

A-A<sub>1</sub> =  $1/2 \text{ C.T.} + 5 \text{ cm}$

A-B =  $1/24 \text{ Tg.} - 0,5 \text{ cm}$

A-C = Livello ascellore + 1 cm

A-D = Lunghezza vita dietro

D-E = Livello bacino

A-F = Lunghezza giacca (misura busto + 5 cm). Misura a piacere

A-G =  $1/6 \text{ Tg.}$

G-G<sub>1</sub> = Alzare 1,5 cm

G-H =  $1/4 \text{ Tg.} + 0,5 \text{ cm Vest.}$

C-C<sub>1</sub> =  $1/2 \text{ A-A}_1$

H-I = Parallela ad A-C

F-F<sub>1</sub> = Parallela ad A-F<sub>1</sub>. Unire i punti A<sub>1</sub>-F<sub>1</sub> mantenendo la stessa misura di A-F

D-D<sub>1</sub> = Misura uguale a C-C<sub>1</sub> - 1 cm

I-M = Alzare  $1/8 \text{ Tg.}$  e spostare a destra 0,5 cm

H<sub>1</sub> =  $1/2 \text{ H-I}$

L =  $1/2 \text{ H}_1\text{-H} + 2 \text{ cm}$

L-L<sub>1</sub> = Spostare a destra 1,5 cm (misura regolabile). Unire i punti G<sub>1</sub>-L<sub>1</sub> (profilo spalla) e con il curvilineo unire i punti L<sub>1</sub>-M-C<sub>1</sub> (incavo manica). Sulla linea incavo segnare due tacche sulla misura dal punto

H<sub>1</sub> (punto di riferimento per la manica)

C<sub>1</sub>-F<sub>2</sub> = Parallela a C-F. Linea fianco

D-D<sub>3</sub> = Spostare a destra 1 cm

F = Spostare a destra 0,5 cm e unire i punti come da grafico

D-R = Spostare a destra 8-10 cm

H<sub>1</sub>-R-F<sub>3</sub> = Linea fianchetto

R<sub>1</sub>-R<sub>2</sub> = 1,5 cm per la profondità ripresa e disegnare il fianchetto come da grafico. Se si vuole svasare il fondo, si aggiunge 0,5 cm per parte

C<sub>1</sub>-C<sub>3</sub> = Abbassare 2 cm

G<sub>1</sub>-G<sub>2</sub> = Sulla linea scollo abbassare 2,5 cm e con una retta unire al punto M

P =  $1/2 \text{ G}_2\text{-M}$

P-P<sub>1</sub> = Alzare 1 cm e con una linea curva disegnare il taglio raglan. Completare come da grafico

## DAVANTI:

A<sub>1</sub>-C-D-E-F<sub>1</sub> = Tracciare le rette orizzontali con una misura uguale al dietro

A<sub>1</sub>-A<sub>2</sub> = Alzare 2 cm

A<sub>2</sub>-B/A<sub>2</sub>-G =  $1/6 \text{ Tg.}$

A<sub>2</sub>-H = Misura uguale a A-H del dietro - 0,5 cm

C-C<sub>2</sub> = Misura uguale a C-C<sub>1</sub> del dietro

D-D<sub>2</sub> = Misura uguale a D-D<sub>1</sub> del dietro

H-I = Parallela ad A<sub>1</sub>-C

I-M<sub>1</sub> = Alzare  $1/8 \text{ Tg.}$

H<sub>1</sub> =  $1/2 \text{ H-I}$ . Sul punto H<sub>1</sub> segnare una tacca (punto di riferimento per la manica)

H-L = Misura uguale ad H-L del dietro + 2 cm. Dal punto L spostare a sinistra 1,5 cm

G-L<sub>2</sub> = Misura uguale a G-L<sub>1</sub> del dietro - 0,5 cm

D-R = Spostare a sinistra 10-11 cm

M<sub>1</sub>-R-F<sub>4</sub> = Linea fianchetto

R<sub>1</sub>-R<sub>3</sub> = 2 cm per la ripresa. Disegnare il fianchetto come da grafico. Se si vuole svasare il fondo aggiungere 0,5 cm per parte

G-G<sub>3</sub> = Sulla linea scollo abbassare 4 cm e con una retta unire al punto M<sub>1</sub>

P =  $1/2 \text{ G}_3\text{-M}_1$

P-P<sub>1</sub> = Alzare 0,5 cm e con una linea curva disegnare il taglio raglan. Completare come da grafico

## Collo:

A-B =  $1/2 \text{ c.collo}$

B-B<sub>1</sub> = 5 cm

B-D = Misura uguale alla misura dello scollo dietro

A-C = Alzare 2 cm e con il curvilineo unire i punti C-D

C-C<sub>1</sub> = Perpendicolare alla retta C-D. Alzare 5 cm

C<sub>1</sub>-C<sub>2</sub> = Spostare a destra 1 cm e unire al punto B<sub>1</sub>

## Manica:

angolo retto a sinistra con vertice A.

A-B =  $1/2 \text{ Tg.}$

A-D =  $1/10 \text{ Tg.}$

A-E =  $1/10 \text{ statura}$

C-C<sub>1</sub> =  $1/2 \text{ A-B}$ . Parallela ad A-E

B-E<sub>1</sub> = Parallela a C-C<sub>1</sub>

C-H = Lunghezza gomito

C-I = Lunghezza manica. Tracciare le rette orizzontali B<sub>1</sub>-E<sub>1</sub>

D-D<sub>1</sub> =  $1/4 \text{ A-C}$

B<sub>1</sub>-B<sub>2</sub> =  $1/4 \text{ C-B}$

M-M<sub>1</sub> = Alzare  $1/8 \text{ Tg.}$  dai punti E-E<sub>1</sub>

E-F = Misura uguale a I-C<sub>1</sub> del corpetto dietro (aggiungere 0,5 cm per lentezza, solo se necessari)

E<sub>1</sub>-F<sub>1</sub> = Misura uguale a I-C<sub>1</sub> del corpetto davanti. Con il curvilineo unire i punti C-D<sub>1</sub>-M-F (parte

dietro) e C-B<sub>2</sub>-M<sub>1</sub>-F<sub>1</sub> (parte davanti). Sulla linea del colmo manica abbassare 7,3 cm e segnare

due tacche per la parte dietro e una tacca per il davanti

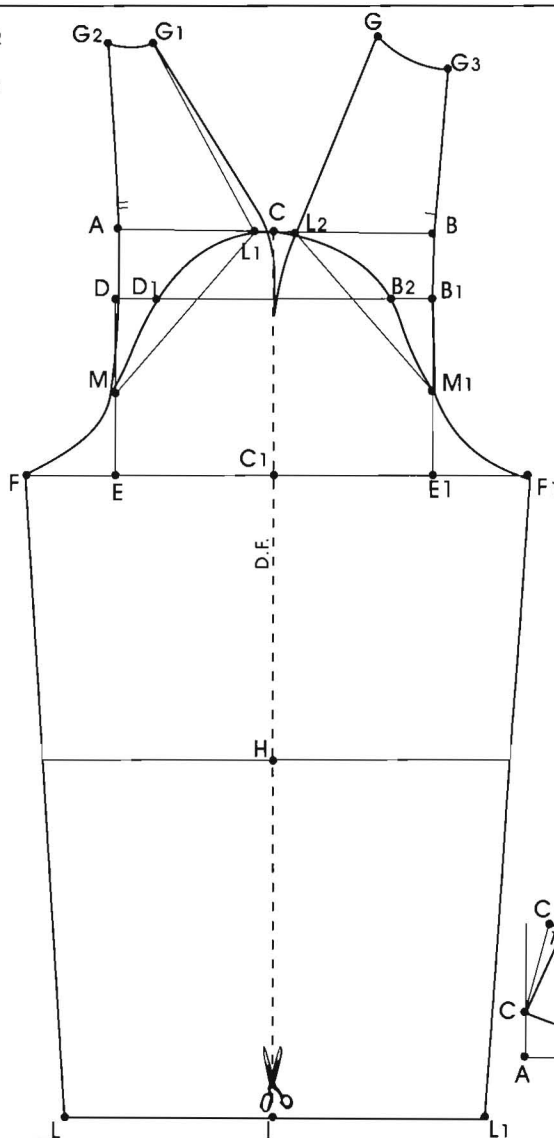
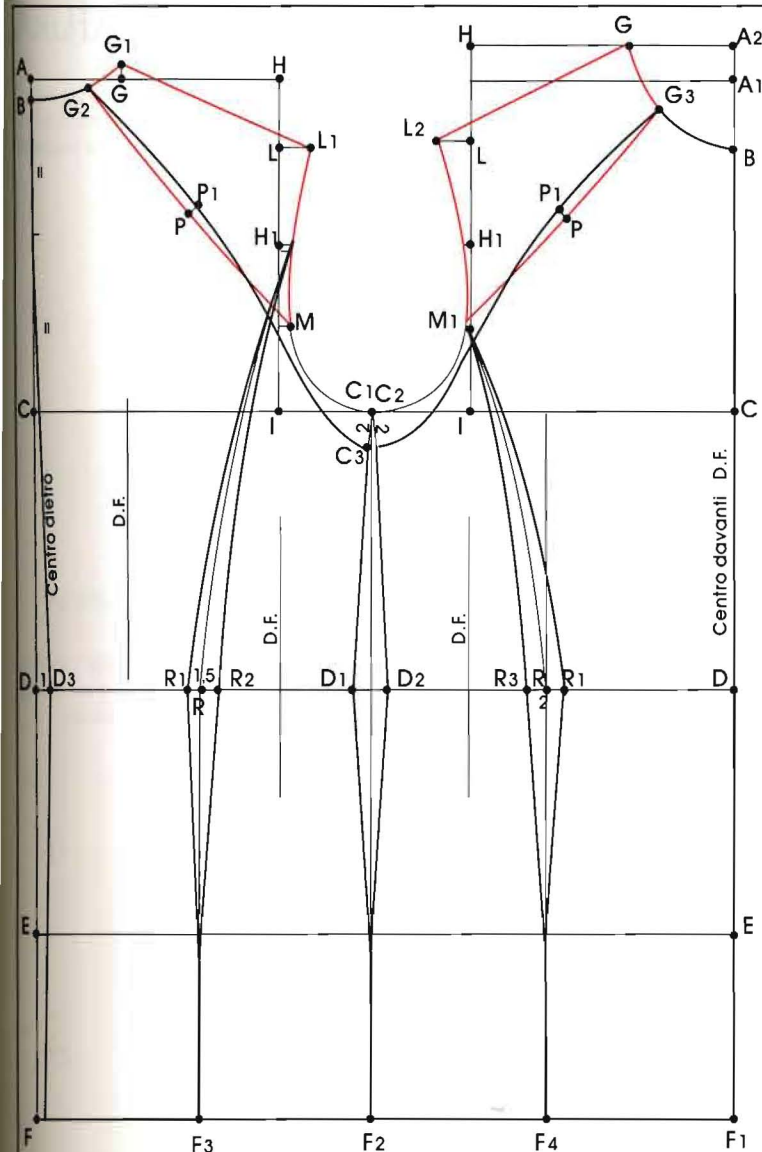
L-L<sub>1</sub> = Circ.polso + 8 cm Vest. Unire i punti F-L-F<sub>1</sub>-L<sub>1</sub>. Copiare la parte in rosso del corpetto dietro

e davanti e unire al colmo manica (come da grafico)

Tessuto occorrente: h. 140 x 140



SCALA 1/4



## COAT with RAGLAN SLEEVE (8 years old)

Draft the front and the back joined with an appropriate ease allowance. Calculate  $1/2$  chest circ. + 5 cm (3,5 cm for ease allowance, 1,5 for the discarding fabric). Ex =  $33,5 (1/2 \text{ chest circ.}) + 3,5 \text{ cm (ease allowance)} + 1,5 \text{ cm (discard)} = 38,5 \text{ cm}$ .

### BACK:

square down and right from A.

A-A<sub>1</sub> =  $1/2$  chest circ. + 5 cm, square down from A<sub>1</sub>

A-B = Move down  $1/24$  of the size - 0,5 cm

A-C = Armhole depth + 1 cm, square right

A-D = Back waist length, square right

D-E = Hip depth, square right

A-F = Coat length, square right

A-G = Move right  $1/6$  of the size

G-G<sub>1</sub> = Square up 1-1,5 cm

G-H =  $1/4$  of the size + 0,5 cm, square down from H

C-C<sub>1</sub> = Right  $1/2$  of A-A<sub>1</sub>, square down from C<sub>1</sub>

D-D<sub>1</sub> = Same measurement as C-C<sub>1</sub> - 1 cm

I-M = Move up  $1/8$  of the size, square right 0,5 cm

H<sub>1</sub> = Half of H-I

L = Half of H<sub>1</sub>-H and move up 2 cm

L-L<sub>1</sub> = Square right 1,5 cm (not a fixed measurement), connect points L<sub>1</sub>-G<sub>1</sub> (shoulder length) and L<sub>1</sub>-M-C<sub>1</sub> (armhole). Mark two notches near point H<sub>1</sub> (see diagram)

F = Move right 0,5 cm

D-R = Move right 8-10 cm

H<sub>1</sub>-R-F<sub>3</sub> = Guideline

G<sub>1</sub>-G<sub>2</sub> = Move left 2,5 cm along the neckline and join to M

P = Half of G<sub>2</sub>-M. Square up 1 cm from P and draw the raglan styleline

Complete the diagram as shown.

### FRONT:

A<sub>1</sub>-C-D-E-F = Same spacing as the back

A<sub>1</sub>-A<sub>2</sub> = Square up 2 cm

A<sub>2</sub>-B = A<sub>2</sub>-G =  $1/6$  of the size

A<sub>2</sub>-H = Same length as A-H of the back - 0,5 cm, square down from H

C-C<sub>2</sub> = Same length as C-C<sub>1</sub> of the back

I-M<sub>1</sub> = Move up  $1/8$  of the size

L = Same measurement as H-L of the back + 2 cm

L-L<sub>2</sub> = Square left 1,5 cm

G-L<sub>2</sub> = Same length as G<sub>1</sub>-L<sub>1</sub> of the back - 0,5 cm

I-H<sub>1</sub> = Same length as I-H<sub>1</sub> of the back of H-I, mark a notch at point H<sub>1</sub> (reference point for the sleeve)

D-R = Move left 10-11 cm

M<sub>1</sub>-R-F<sub>4</sub> = Guideline, draw the dart as shown on the diagram

G-G<sub>3</sub> = Move right 4 cm along the neckline and join to M<sub>1</sub>

P = Half of G<sub>3</sub>-M<sub>1</sub>. Square up 0,5 cm from P and draw the raglan styleline

Complete the diagram as shown.

### Collar:

square up and right from A.

A-B =  $1/2$  neck circ.

B-B<sub>1</sub> = Square up 5 cm

B-D = Move left the same measurement as the back neckline

A-C = Move up 2 cm

C-C<sub>1</sub> = Square up 5 cm from line C-D

C<sub>1</sub>-C<sub>2</sub> = Move right 1 cm and join to B<sub>1</sub>

### Sleeve:

square down and right from A.

A-B =  $1/2$  of the size, square down from B

A-E =  $1/10$  of the height, square right

A-D = Move down  $1/10$  of the size, square right

C = Half of A-B

C-I = Sleeve length (square down)

C-H = Elbow length

D-D<sub>1</sub> = B<sub>1</sub>-B<sub>2</sub> =  $1/8$  of A-B

E-M = E<sub>1</sub>-M<sub>1</sub> = Move up  $1/8$  of the size

E-F = Square left the same amount as I-C<sub>1</sub> of the back

E<sub>1</sub>-F<sub>1</sub> = Same measurement as I-C<sub>2</sub> of the front. From point C move down the back of the sleeve cap 7,3 cm and mark two notches and move down the front of the sleeve cap 7,3 cm and mark one notch

L-L<sub>1</sub> = Wrist circ. + 8 cm. Connect points F-L, F<sub>1</sub>-L<sub>1</sub>

Copy the red side of the front and back bodice and join to the front and back of the sleeve (see diagram).





## BASE CAPPOTTINO con ABBOTTONATURA NASCOSTA (bimba di 8 anni)

Per realizzare questo cappottino si deve disegnare il dietro e il davanti uniti. Calcolare  $\frac{1}{2}$  c.torace + 7 cm di cui 5 di vestibilità e 2 per gli scarti che si creano fra i tagli. La vestibilità si può regolare in funzione alla linea del capo o in base al tessuto.

### DIETRO:

angolo retto a sinistra con vertice A.

- A-A<sub>1</sub> =  $\frac{1}{2}$  c.torace + 7 cm
- A-B =  $\frac{1}{24}$  Tg. + 0,5 cm
- A-C = Livello ascellare + 1,5 cm
- A-D = Lunghezza vita dietro + 0,5 cm
- D-E = Livello bacino
- A-F = Lunghezza cappotto. Misura a piacere
- A-G =  $\frac{1}{6}$  Tg. + 0,5 cm
- G-G<sub>1</sub> = Alzare 0,5 cm
- G-H =  $\frac{1}{4}$  Tg. + 1 cm Vest.
- C-C<sub>1</sub> =  $\frac{1}{2}$  di A-A<sub>1</sub>
- H-I = Parallela ad A-C
- F-F<sub>1</sub> = Parallela ad A-A<sub>1</sub>. Unire i punti A<sub>1</sub>-F<sub>1</sub>
- D-D<sub>1</sub> = C-C<sub>1</sub> - 1 cm
- I-M = Alzare  $\frac{1}{8}$  Tg. e spostare a destra 1 cm
- H<sub>1</sub> =  $\frac{1}{2}$  H-I
- L =  $\frac{1}{2}$  H<sub>1</sub>-H + 2 cm
- L-L<sub>1</sub> = Spostare a destra 2 cm (misura regolabile) e unire i punti G<sub>1</sub>-L<sub>1</sub> (profilo spalla) con il curvilineo unire i punti L<sub>1</sub>-M-C<sub>1</sub> (incavo manica). Sulla linea dell'incavo, alla misura del punto H<sub>1</sub>, segnare due tacche (punto di riferimento per la manica)

- C<sub>1</sub>-F<sub>2</sub> = Parallela a C-F. Linea fianco
- D-D<sub>3</sub> = Spostare a destra 1 cm e unire i punti D<sub>3</sub>-F
- D-R = Spostare a destra 10-11 cm
- H<sub>2</sub>-R-F<sub>3</sub> = Linea fianchetto
- R<sub>1</sub>-R<sub>2</sub> = Dal punto R spostare 1 cm per parte
- F<sub>3</sub> = Per svasare il fondo aggiungere 2-4 cm per parte
- F<sub>2</sub> = Misura uguale a F<sub>3</sub>. Disegnare il fianchetto come da grafico

### DAVANTI:

- C-D-E = Tracciare le rette orizzontali con le misure uguali al dietro
- A<sub>1</sub>-A<sub>2</sub> = Alzare 2 cm
- A<sub>2</sub>-B =  $\frac{1}{6}$  Tg. + 1 cm
- A<sub>2</sub>-G =  $\frac{1}{6}$  Tg. + 0,5 cm
- A<sub>2</sub>-H = Misura uguale ad A-H del dietro - 0,5 cm
- C-C<sub>2</sub>/D-D<sub>2</sub>/E-E<sub>2</sub> = Misure uguali al dietro
- H-I = Parallela ad A<sub>1</sub>-C
- I-M<sub>1</sub> = Alzare  $\frac{1}{8}$  Tg.
- H-L = Misura uguale ad H-L del dietro + 2 cm
- G-L<sub>2</sub> = Misura uguale a G-L<sub>1</sub> del dietro - 0,5 cm
- H<sub>1</sub>-I = Misura uguale al dietro. Segnare una tacca (punto di riferimento per la manica)
- D-R = Spostare a sinistra 10-11 cm
- M<sub>1</sub>-R-F<sub>4</sub> = Linea fianchetto
- R<sub>1</sub>-R<sub>3</sub> = 2 cm per la ripresa. Disegnare il fianchetto come da grafico
- F<sub>4</sub> = Per svasare il fondo aggiungere gli stessi centimetri del dietro
- B-B<sub>1</sub> = Spostare a destra 2 cm per il sormonto
- B-B<sub>2</sub> = Spostare a sinistra 2,5 cm per l'interno abbottonatura invisibile. Completare come da grafico
- O-O<sub>1</sub> = Abbassare dalla linea vita 5-6 cm e spostare 6 cm dal centro davanti. Completare la tasca come indica il grafico

### Collo:

- A-B =  $\frac{1}{2}$  c.collo
- A-C = 2-3 cm
- A-D = 11 cm
- B-B<sub>1</sub> = Alzare 10 cm, unire i punti B<sub>1</sub>-D e spostare a destra 2 cm, come da grafico
- A-A<sub>1</sub> = Misura collo dietro
- E-B =  $\frac{1}{3}$  A<sub>1</sub>-B. Modellare il collo come da grafico

### Manica:

- A-B =  $\frac{1}{2}$  Tg. - 1 cm (misura regolabile)
- C =  $\frac{1}{2}$  A-B
- A<sub>1</sub> =  $\frac{1}{2}$  A-C
- A-D =  $\frac{1}{10}$  Tg.
- A-E =  $\frac{1}{10}$  statura
- A-G = Lunghezza gomito
- A-F = Lunghezza manica + 0,5 cm
- B-B<sub>1</sub>=C-I = Parallela ad A-F
- C-C<sub>1</sub> = Parallela ad A-E. Tracciare le rette orizzontali E<sub>1</sub>-P-B<sub>1</sub>
- F<sub>1</sub>-F<sub>2</sub>=E-E<sub>2</sub>=Spostare a sinistra 2 cm
- G-G<sub>1</sub> = Spostare a sinistra 1 cm e unire i punti E<sub>2</sub>-G<sub>1</sub>-F<sub>2</sub>
- E-E<sub>3</sub>/F<sub>1</sub>-F<sub>3</sub> = Spostare a destra 2 cm
- P-P<sub>1</sub>/P<sub>2</sub>-H/M-M<sub>1</sub> = Spostare a sinistra 1 cm
- C<sub>1</sub>-E<sub>3</sub> = Dividere a metà, abbassare 1 cm e unire i punti M<sub>1</sub>-H-P<sub>1</sub>, P<sub>1</sub>-F<sub>3</sub>, F<sub>3</sub>-E<sub>3</sub> e E<sub>3</sub>-C<sub>1</sub>-M<sub>1</sub>. Sulla linea gomito spostare o destra 1 cm, unire i punti e completare come da grafico. Dal punto C, sulla linea del colmo manica abbassare 7,3 cm da entrambi i lati e segnare due tacche per il dietro e una tacca per il davanti. Misura regolabile in base al tipo di tessuto
- P-P<sub>3</sub> = Alzare 8 cm e aggiungere 3-4 cm se si vuole un fondo manica più ampio

# PRINCESS COAT with HIDDEN BUTTONHOLE CLOSURE

Draft the front and the back joined with an appropriate ease allowance. Calculate  $1/2$  chest circ. + 7 cm (5 cm for ease allowance, 2 for the discard of fabric).

## BACK:

square down and right from A.

A-A<sub>1</sub> =  $1/2$  chest circ. + 7 cm, square down from A<sub>1</sub>

A-B =  $1/24$  of the size + 0,5 cm

A-C = Armhole depth + 1,5 cm

A-D = Back waist length + 0,5 cm

D-E = Hip depth

A-F = Coat length (as desired). Square right

A-G =  $1/6$  of the size + 0,5 cm

G-G<sub>1</sub> = Move up 0,5 cm

G-H =  $1/4$  of the size + 1 cm for ease allowance, square down from H

C-C<sub>1</sub> = Square right,  $1/2$  of A-A<sub>1</sub>

D-D<sub>1</sub> = Same measurement as C-C<sub>1</sub> - 1 cm

I-M = Move up  $1/8$  of the size, square right 1 cm

H<sub>1</sub> = Half of H-I. Square right 1 cm from H<sub>1</sub>

L = Half of H<sub>1</sub>-H + 2 cm

L-L<sub>1</sub> = Square right 2 cm (not a fixed measurement), connect to G<sub>1</sub> (shoulder length) and points L<sub>1</sub>-M-C<sub>1</sub> (armhole) and see diagram

D-R = Move right 10-11 cm

H<sub>2</sub>-R-F<sub>3</sub> = Guideline, draw the dart (see diagram)

Complete as shown on the diagram.

## FRONT:

C-D-E = Same measurement as the back

A<sub>1</sub>-A<sub>2</sub> = Square up 2 cm

A<sub>2</sub>-B =  $1/6$  of the size + 1 cm

A<sub>2</sub>-G =  $1/6$  of the size + 0,5 cm

A<sub>2</sub>-H = Same measurement as A-H of the back - 0,5 cm, square down

C-C<sub>2</sub>/D-D<sub>2</sub>/E-E<sub>2</sub> = Same measurement as the back

I-M<sub>1</sub> = Move up  $1/8$  of the size

H-L = Same measurement as the back + 2 cm, square left

G-L<sub>2</sub> = Same measurement as the back - 0,5 cm

H<sub>1</sub>-I = Same measurement as the back

D-R = Move left 10-11 cm

M<sub>1</sub>-R-F<sub>4</sub> = Guideline, draw the dart (see diagram)

O-O<sub>1</sub> = Move down 5-6 cm from waistline, draw the pocket as shown.

Complete the diagram as shown

## Collar:

square up and right from A.

A-B =  $1/2$  of the neck circ.

A-C = Move up 2-3 cm

A-D = Move up 11 cm

B-B<sub>1</sub> = Square up 10 cm and square right 2 cm

A-A<sub>1</sub> = Move right same measurement as the back neck

E-B =  $1/3$  of A<sub>1</sub>-B

Complete as shown on the diagram.

## Sleeve:

A-B =  $1/2$  of the size - 1 cm, square down

C = Half of A-B, square down

A<sub>1</sub> = Half of A-C

A-D =  $1/10$  of the size

A-E =  $1/10$  of the height

A-G = Elbow length

A-F = Sleeve length + 0,5 cm, join to B<sub>1</sub>

F<sub>1</sub>-F<sub>2</sub>=E-E<sub>2</sub>=Square left 2 cm

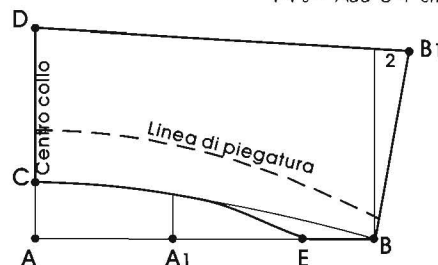
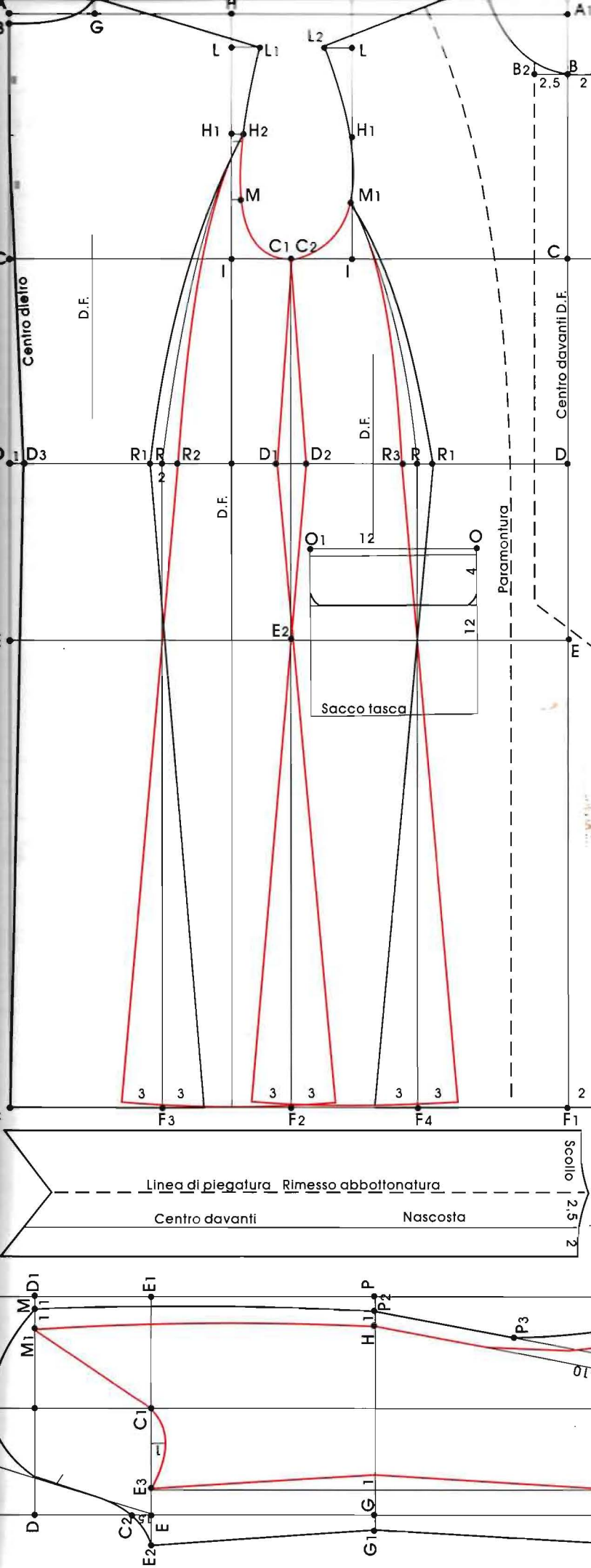
G-G<sub>1</sub> = Square left 1 cm and connect E<sub>2</sub>-G<sub>1</sub>-F<sub>2</sub>

E-E<sub>3</sub>=F<sub>1</sub>-F<sub>3</sub>=Square right 2 cm

C<sub>1</sub>-C<sub>3</sub> = Divide in half and square down 1 cm. Connect points H<sub>1</sub>-HP<sub>1</sub>, P<sub>1</sub>-F<sub>3</sub>, F<sub>3</sub>-E<sub>3</sub> and E<sub>3</sub>-C<sub>1</sub>-M<sub>1</sub> (under sleeve red side); see diagram

From point C move down 7,3 cm for both sides and mark 1 notch for the front and two notches for the back.

P-P<sub>3</sub>= Add 3-4 cm for flared hem. See diagram



SCALA 1/4



## CAMICIA BIMBO/A con CARRÈ (8 anni)

Per realizzare questa camicia bisogna disegnare il dietro e il davanti con vestibilità da 14 cm (misura a piacere).

### DIETRO:

angolo retto a sinistra.

- A-B =  $1/24$  Tg. - 0,5 cm
- A-C = Livello ascellare + 1 cm Vest.
- A-D = Lunghezza vita dietro
- D-F = Lunghezza camicia 18-20 cm
- F-F<sub>3</sub> = 4 cm
- A-G =  $1/6$  Tg. + 0,5 cm
- G-G<sub>1</sub> = Alzare 1 cm e con il curvilinee unire al punto B
- A-H =  $1/2$  larghezza spalla + 1,5 cm Vest.
- C-C<sub>1</sub> =  $1/4$  c.torace + 3,5 cm
- F-F<sub>1</sub> = Misura uguale a C-C<sub>1</sub>. Unire i punti C<sub>1</sub>-F<sub>1</sub>, F<sub>1</sub>-F<sub>3</sub> (come da grafico)
- H-I = Parallela ad A-C
- H<sub>1</sub> =  $1/2$  H-I
- L =  $1/2$  H<sub>1</sub>-H + 2 cm
- L-L<sub>1</sub> = Spostare a destra 2 cm e unire i punti G<sub>1</sub>
- I-M =  $1/8$  Tg. Spostare a destra 1 cm
- C<sub>1</sub>-C<sub>3</sub> = Abbassare 2 cm e con il curvilinee unire i punti L<sub>1</sub>-M<sub>1</sub>-C<sub>3</sub>
- B-B<sub>1</sub> = Abbassare 8 cm e disegnare il carrè (parte in rosso). Sul punto H<sub>1</sub> scartare

### DAVANTI:

- A-C-D-F = Misure uguali al dietro
- A-A<sub>2</sub> = Alzare 2 cm
- A<sub>2</sub>-G = Misura uguale al dietro
- A<sub>2</sub>-B =  $1/6$  Tg. + 0,5 cm. Con il curvilinee unire i punti G-B
- A<sub>2</sub>-H = Misura uguale ad A-H del dietro - 0,5 cm
- C-C<sub>2</sub> =  $1/4$  C.T. + 3,5 cm
- F-F<sub>2</sub> = Misura uguale a C-C<sub>2</sub>. Unire i punti C<sub>2</sub>-F<sub>2</sub>
- F-F<sub>1</sub> = Abbassare 2 cm e con una curva unire i punti F<sub>4</sub>-F<sub>2</sub> (come da grafico)
- H-J = Parallela ad A<sub>2</sub>-C
- H<sub>1</sub> = Misura uguale ad H<sub>1</sub>-I del dietro
- H-L = Misura uguale a H-L del dietro + 2 cm
- I-M =  $1/8$  Tg.
- M-M<sub>1</sub> = Spostare a sinistra 1,5 cm
- G-L<sub>2</sub> = Misura uguale a G-L<sub>1</sub> del dietro. Profilo spalla dietro
- C<sub>2</sub>-C<sub>4</sub> = Abbassare 2 cm e con il curvilinee unire i punti L<sub>2</sub>-M<sub>1</sub>-C<sub>4</sub>
- B-B<sub>2</sub> = Abbassare 5-6 cm e disegnare il carrè
- B = Spostare a destra e sinistra 1,5 cm per il sormonto + 3 cm (da piegare per il bordo)

### Tasca:

sulla retta C-C<sub>2</sub>, dal punto I spostare a destra 1-2 cm e disegnare la tasca 10x11 cm (come da grafico).

### Collo:

- A-B = Misura collo dietro
- A-C =  $1/2$  c.collo
- A-A<sub>1</sub> = Alzare 2,5 cm
- C-C<sub>1</sub> = Alzare 2 cm
- C<sub>1</sub>-C<sub>2</sub> = Alzare 2 cm in squadra alla retta C-B
- A<sub>1</sub>-D = Alzare 4 cm
- C<sub>2</sub>-D<sub>1</sub> = Alzare 6 cm in squadra alla retta C<sub>2</sub>-A<sub>1</sub>
- D<sub>1</sub>-E = Spostare a destra 2 cm e completare come da grafico

### Manica:

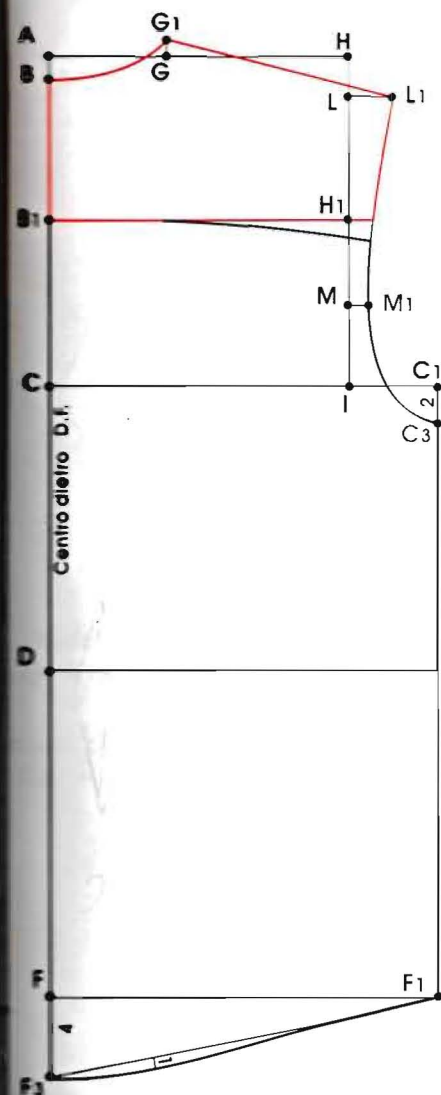
angolo retto a sinistra con vertice A.

- A-B =  $1/2$  Tg.
- A-D =  $1/10$  Tg.
- A-E =  $1/10$  Statura
- B-E<sub>1</sub>/C-C<sub>1</sub> = Parallela ad A-E
- C-H = Lunghezza gomito
- C-I = Lunghezza manica
- D-D<sub>1</sub> =  $1/4$  A-C
- B<sub>1</sub>-B<sub>2</sub> = Misura uguale a D-D<sub>1</sub>
- M-M<sub>1</sub> = Dai punti E-E<sub>1</sub> alzare  $1/8$  Tg.
- E-F = I-C<sub>1</sub> del corpetto dietro + 0,5 cm se necessari
- E<sub>1</sub>-F<sub>1</sub> = I-C<sub>2</sub> del corpetto davanti
- I-L = 11-12 cm
- I-L<sub>1</sub> = Misura uguale a I-L
- I-P = Spostare a sinistra 3 cm e con una retta unire al punto D<sub>1</sub>
- P-P<sub>1</sub> = Scartare da 0 a 2 cm sulla linea gomito
- L-L<sub>2</sub> = Aggiungere da 0 a 2 cm per la linea gomito. Dalla retta L<sub>1</sub>-L<sub>2</sub> alzare 5-6 cm e disegnare il bordo rimesso del fondo manica. Se si vuole sostituire il bordo polsino, disegnare come da grafico

Tessuto occorrente in 140 x 120







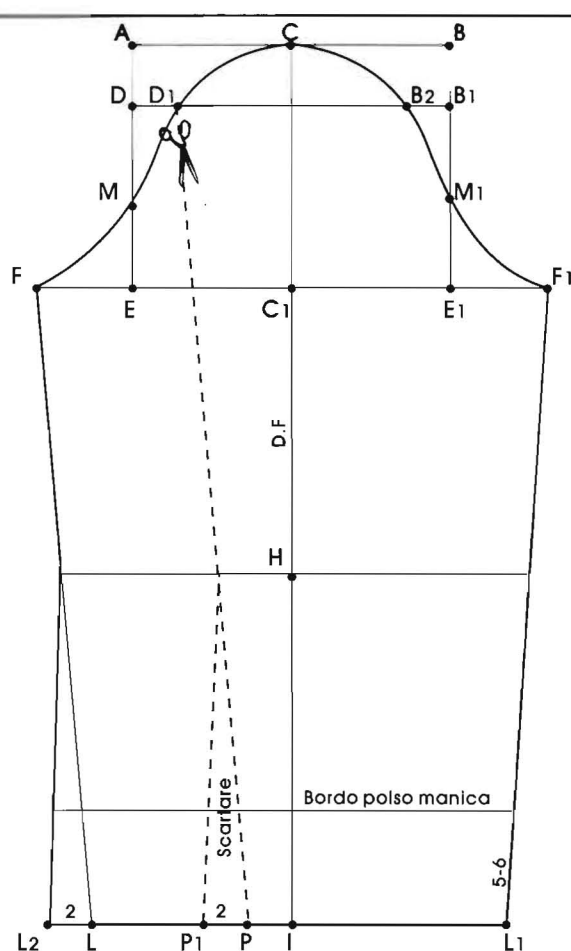
## SHIRT JACKET

Draft the front and the back separately with an appropriate ease allowance (10-14 cm).

### BACK:

- square down and right from A.
- AB** =  $1/24$  of the size - 0,5 cm
- AC** = Armhole depth + 1 cm for ease allowance. Square right
- AD** = Back waist length. Square right
- DF** = Jacket length 18- 20 cm, square right
- F-F<sub>1</sub>** = Move down 4 cm
- AG** =  $1/6$  of the size + 0,5 cm
- GG<sub>1</sub>** = Square up 1 cm and join to B
- AH** =  $1/2$  of back width + 1,5 cm for ease allowance. Square down from H
- CC** = Square right  $1/4$  of the chest + 3,5 cm, square down to F<sub>1</sub>
- H<sub>1</sub>** = Half of H-I
- L** = Half of H<sub>1</sub>-H + 2 cm
- LL<sub>1</sub>** = Square left 2 cm and join to G<sub>1</sub> (shoulder length)
- LM** = Move up  $1/8$  of the size, square right 1 cm
- C-C<sub>3</sub>** = Move down 2 cm, connect points L<sub>1</sub>-M<sub>1</sub>-C<sub>3</sub>
- B-B<sub>1</sub>** = Move down 8 cm and square right, draw the yoke as shown on the diagram (red side)

Complete the hem as shown on the diagram.

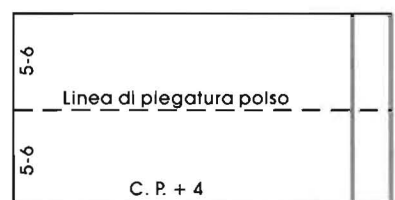
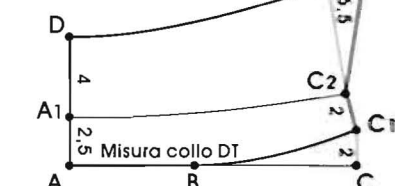
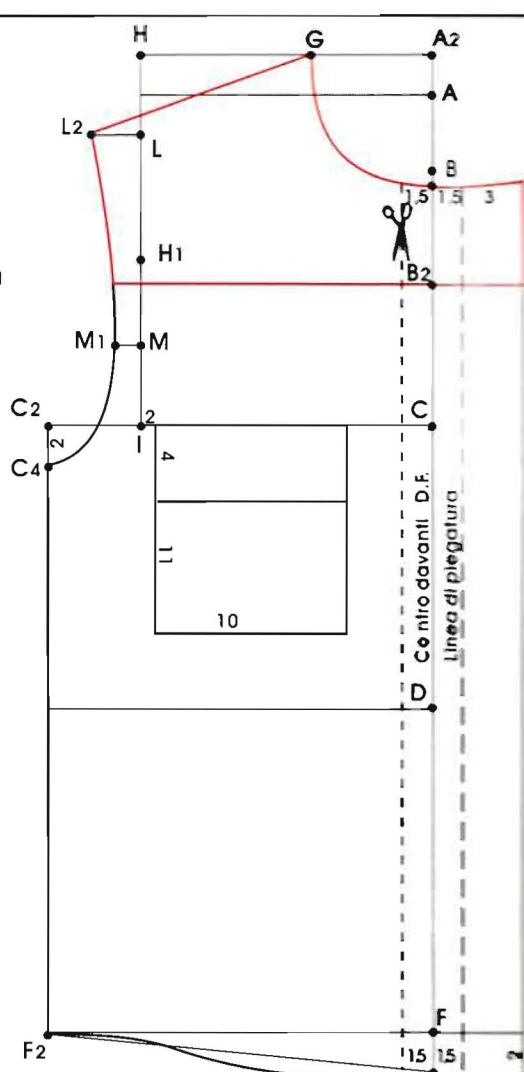


### FRONT:

- square down and left from A.
- A-C-D-F** = Same spacing as the back
- A-A<sub>2</sub>** = Square up 2 cm and square left
- A<sub>2</sub>-G** = Same measurement as the back
- A<sub>2</sub>-B** =  $1/6$  of the size + 0,5 cm, connect points G-B as shown on the diagram
- A<sub>2</sub>-H** = Same measurement as the A-H of the back - 0,5 cm, square down from H
- C-C<sub>2</sub>** = Square left  $1/6$  of the chest + 3,5 cm, square down
- F-F<sub>2</sub>** = Square left same as C-C<sub>2</sub>
- F-F<sub>4</sub>** = Move down 2 cm and connect to F<sub>2</sub> as shown on the diagram
- H<sub>1</sub>** = Same measurement as the back
- H-L** = Same measurement as H-L of the back + 2 cm, square left from L
- I-M** = Move up  $1/8$  of the size, square left 1,5 cm
- G-L<sub>2</sub>** = Same measurement as the back
- C<sub>2</sub>-C<sub>4</sub>** = Move down 2 cm, connect points L<sub>2</sub>-M<sub>1</sub>-C<sub>4</sub>
- B-B<sub>2</sub>** = Move down 5-6 cm and draw the yoke as shown on the diagram
- B** = Move left 1,5 cm, move right 1,5 cm for button stand and then 3 cm for facing

### Sleeve:

- square down and right from A.
- A-B** =  $1/2$  of the size, square down from B
- A-E** =  $1/10$  of the height, square right
- A-D** =  $1/10$  of the size, square right
- C** = half of A-B, square down to I sleeve length
- D-D<sub>1</sub>** = B<sub>1</sub>-B<sub>2</sub> =  $1/4$  of A-C
- E-M** = E<sub>1</sub>-M<sub>1</sub> = Move up  $1/8$  of the size



SCALA 1/4

- E-F** = Square left same measurement as I-C<sub>1</sub> of the back
  - E<sub>1</sub>-F<sub>1</sub>** = Square right same measurement as I-C<sub>2</sub> of the front
  - I** = Square out from I 11-12 cm each side
  - I-P** = Move left 3 cm and connect to D<sub>1</sub>, draw the dart as shown
  - L-L<sub>2</sub>** = Square left 2 cm
- Complete as shown on the diagram.

For pocket, collar and cuff see diagram.



## PANTALONE BIMBO (8 anni)



### DAVANTI:

angolo retto a sinistra con vertice A.

A-B = Livello bacino

A-C = Lunghezza cavallo + 0,5 cm Vest.

A-D = Lunghezza ginocchio

A-F = Lunghezza pantalone

A-A<sub>1</sub> = 1/4 C.V. + 1 cm

B-B<sub>1</sub> = 1/4 C.B. + Vest.

C-C<sub>1</sub> = Misura uguale a B-B<sub>1</sub>

C-C<sub>2</sub> = 1/20 C.B. e con il curvilinee unire i punti A-B-C<sub>2</sub>

A = Spostare a destra 1 cm

E = 1/2 C<sub>2</sub>-C<sub>1</sub>

E<sub>1</sub>-E = Parallela ad A-C

E-E<sub>2</sub> = Parallela a C-F

E-D<sub>1</sub> = Misura uguale a C-D

F<sub>1</sub>-F<sub>2</sub> = Dal punto E<sub>2</sub> spostare 9,5 cm per parte (misura regolabile)

D<sub>2</sub>-D<sub>3</sub> = Dal punto D<sub>1</sub> spostare 10 cm per parte e unire i punti A<sub>1</sub>-C<sub>1</sub>-D<sub>3</sub>-F<sub>2</sub> (esterno gamba) e C<sub>2</sub>-D<sub>2</sub>-F<sub>1</sub> (interno gamba)

A<sub>1</sub>-B<sub>2</sub> = Abbassare sulla linea fianco 6 cm e disegnare la tasca come da grafico

### DIETRO:

angolo retto a destra con vertice A.

A-B-C-D-F = Misure uguali al davanti

A-A<sub>1</sub> = 1/4 C.B. + 2 cm

B-B<sub>2</sub>/C-C<sub>2</sub> = Misura uguale ad A-A<sub>1</sub>

C-C<sub>3</sub> = 1/10 C.B.

A-H = Spostare a sinistra 2 cm

H-H<sub>1</sub> = Alzare 2 cm e unire al punto C<sub>3</sub> come da grafico

H<sub>1</sub>-H<sub>2</sub> = 1/4 C.V. + 2 cm

M = 1/2 H<sub>1</sub>-H<sub>2</sub>

M-M<sub>1</sub> = Abbassare 5-6 cm

N-N<sub>1</sub> = Dal punto M spostare 1 cm per parte e unire al punto M<sub>1</sub>

E = 1/2 C<sub>2</sub>-C<sub>3</sub>

E<sub>1</sub>-E<sub>2</sub> = Parallela ad A-F

F<sub>2</sub>-F<sub>3</sub> = Dal punto E<sub>2</sub> misura uguale al dietro + 1 cm

G-G<sub>1</sub> = Dal punto D<sub>1</sub> spostare 11 cm per parte e unire i punti C<sub>3</sub>-F<sub>2</sub> (interno gamba) e H<sub>2</sub>-B<sub>2</sub>-C<sub>2</sub>-G<sub>1</sub>-F<sub>3</sub> (esterno gamba, linea fianco)

### Tasca:

dalla linea della vita abbassare 5 cm; spostare a destra dalla linea fianco 3 cm e disegnare la tasca di 10-11 cm come da grafico.

Tessuto occorrente: h. 140 x 90

# PANTS

## FRONT:

square down and right from A.

A-B = Hip depth, square right

A-C = Crotch length + 0,5 cm for ease allowance

A-D = Knee length, square right

A-F = Trousers length, square right

A-A<sub>1</sub> = 1/4 waist circ. + 1 cm

B-B<sub>1</sub> = Square right 1/4 hip circ. + ease allowance

C-C<sub>1</sub> = Square right same measurement as B-B<sub>1</sub>

C-C<sub>2</sub> = Square left 1/20 hip circ.

A = Move right 1 cm and connect to points B and C<sub>2</sub> as shown on the diagram

E = 1/2 of C<sub>2</sub>-C<sub>1</sub>, square up and down

E<sub>2</sub>-F<sub>1</sub> = E<sub>2</sub>-F<sub>2</sub> = 9,5 cm

D<sub>1</sub>-D<sub>2</sub> = D<sub>1</sub>-D<sub>3</sub> = 10 cm

D<sub>2</sub>-D<sub>3</sub> = From D move out 10 cm each side and connect points A<sub>1</sub>-B<sub>1</sub>-C<sub>1</sub>-D<sub>3</sub>-F<sub>3</sub> (out seam) and C<sub>2</sub>-D<sub>2</sub>-F<sub>1</sub> (in seam)

A<sub>1</sub>-B<sub>2</sub> = Move down 6 cm along the side seam and draw the pocket as shown

Complete the diagram as shown.

## BACK:

square down and right from A.

A-B-C-D-F = Same measurements as the back

A-A<sub>1</sub> = 1/4 hip circ. + 2 cm

C-C<sub>2</sub> = Square left same measurement as A-A<sub>1</sub>, join points A<sub>1</sub>-C<sub>2</sub>

C-C<sub>3</sub> = Square right 1/10 of the hip

A-H = Move left 2 cm and move up 2 cm, connect points H<sub>1</sub> and C<sub>3</sub> (see diagram)

H<sub>1</sub>-H<sub>2</sub> = 1/4 waist circ. + 2 cm

M = Half of H<sub>1</sub>-H<sub>2</sub>

M<sub>1</sub> = Move down 5-6 cm

N-N<sub>1</sub> = Move out 1 cm from M for each side and connect to M<sub>1</sub>

E = 1/2 of C<sub>2</sub>-C<sub>3</sub>, square up and down

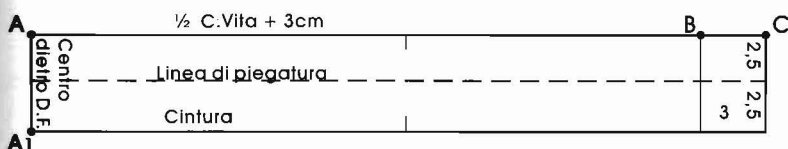
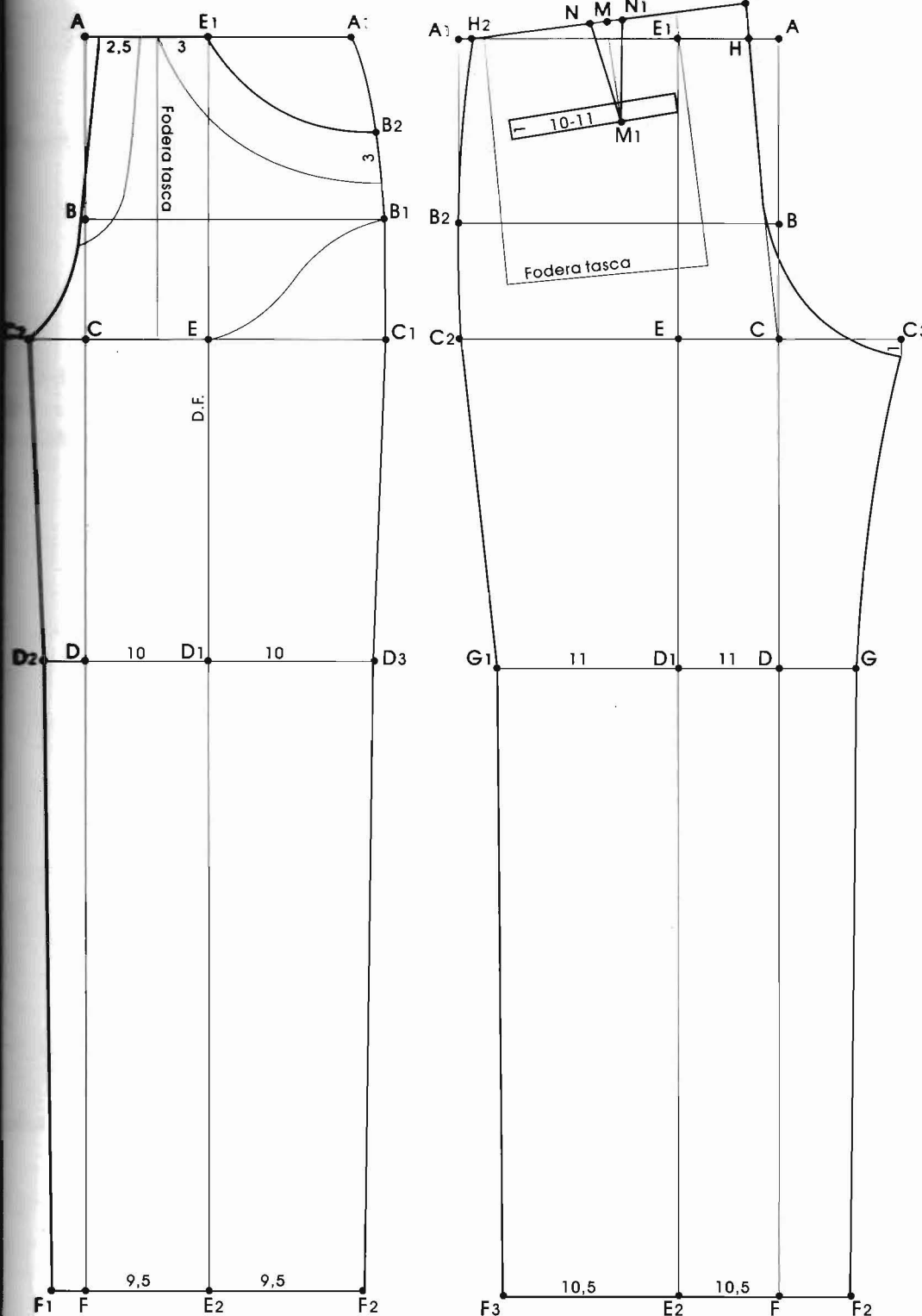
E<sub>2</sub>-F<sub>3</sub>/E<sub>2</sub>-F<sub>2</sub> = 10,5 cm

D<sub>1</sub>-G<sub>1</sub>/D<sub>1</sub>-G = 11 cm. Complete the diagram as shown.

G-G<sub>1</sub> = From D<sub>1</sub> move out 11 cm each side and connect points C<sub>3</sub>-G-F<sub>3</sub> (in seam) and H<sub>2</sub>-B<sub>2</sub>-C<sub>2</sub>-G<sub>1</sub>-F<sub>3</sub> (out seam)

## Pocket:

from waistline move down 5-6 cm, move right from side seam 3 cm draw the pocket 10-11 cm as shown.





## FELPA con CAPPuccio e KIMONO BIMBO/A (8 anni)

Per realizzare questa felpa, disegnare la base della camicia davanti e dietro, con vestibilità 12-14 cm.

### DIETRO:

G<sub>1</sub>-G<sub>2</sub>=Spostare 3 cm a destra sul profilo spalla

B = Abbassare 1 cm e unire al punto G<sub>2</sub>

C<sub>1</sub>-C<sub>3</sub>= Abbassare 3-4 cm

L<sub>1</sub>-I = Lunghezza manica

I-I<sub>1</sub> = 12-13 cm (larghezza del fondo manica). Unire i punti I<sub>1</sub>-C<sub>3</sub>

L<sub>1</sub>-L<sub>3</sub> = Spostare 7-8 cm sulla retta L<sub>1</sub>-I e unire al punto C<sub>3</sub>. Dal punto L<sub>3</sub> spostare a sinistra 1,5-2 cm, dal punto C<sub>3</sub> spostare a sinistra 2 cm e disegnare la linea manica (parte in rosso)

### DAVANTI:

G-G<sub>2</sub> = Misura uguale a G<sub>1</sub>-G<sub>2</sub> del dietro

A<sub>2</sub>-B = 1/6 Tg. + 1 cm. Unire i punti G<sub>2</sub>-B

C<sub>2</sub>-C<sub>4</sub>= Abbassare 3-4 cm

L<sub>2</sub>-I = Lunghezza manica uguale al dietro

I-I<sub>2</sub> = Disegnare la manica come la parte dietro

C<sub>4</sub>-C<sub>5</sub>= Abbassare 6 cm

D<sub>2</sub>-R = Spostare a destra 8-9 cm

F<sub>2</sub>-R<sub>1</sub> = Spostare a destra 12 cm e unire i punti C<sub>5</sub>-R-R<sub>1</sub>

R-O = Abbassare 6 cm

O-O<sub>1</sub> = 11 cm (misura tasca). Disegnare come da grafico

### Cappuccio:

A<sub>2</sub>-N = 1/2 altezza testa + 5 cm (misura presa sulla persona)

N-N<sub>1</sub> = 1/4 c.torace + 4-5 cm

N<sub>1</sub>-G<sub>2</sub>=Parallela a N-A<sub>2</sub>

N-S = Abbassare 3 cm

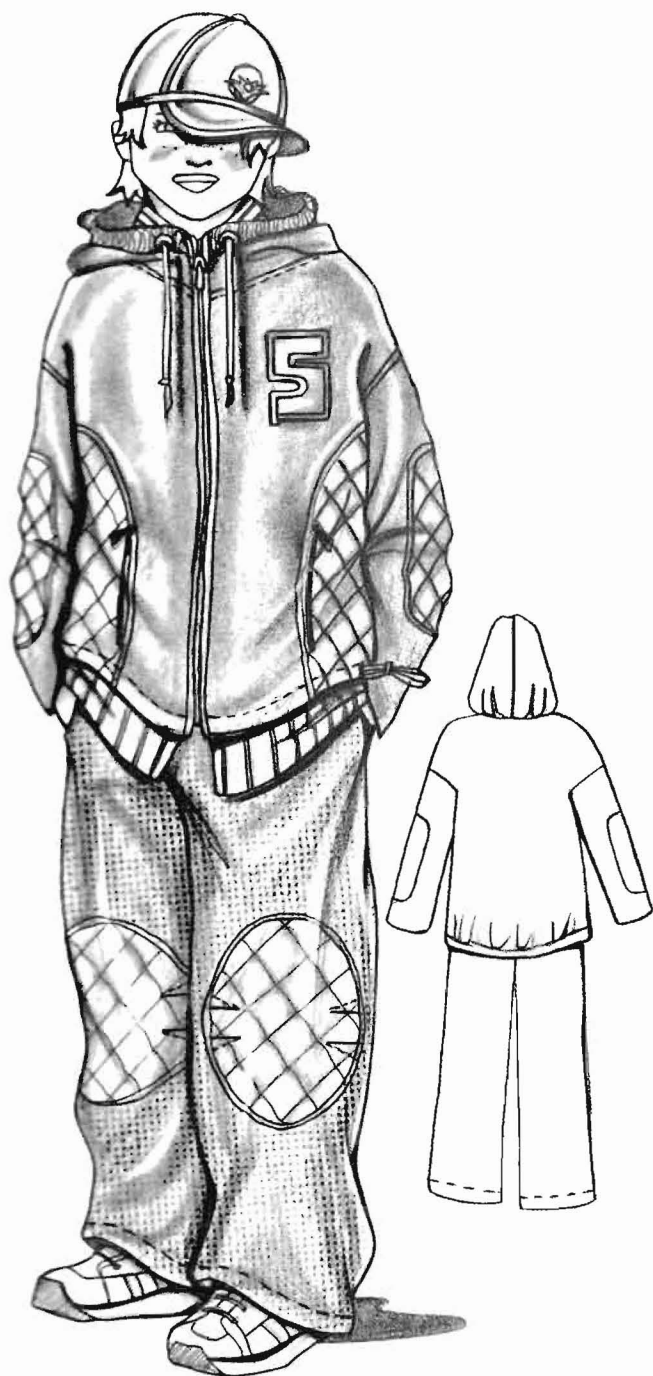
S-S<sub>1</sub> = Spostare a destra 4 cm

A-B<sub>1</sub> = Spostare a destra 4 cm e unire i punti S<sub>1</sub>-B<sub>1</sub>, B<sub>1</sub>-B e G<sub>2</sub>-B

G<sub>2</sub>-G<sub>3</sub>=Alzare 2 cm, unire G<sub>3</sub>-G<sub>2</sub> e completare come da grafico

Copiare la manica con il dietro e il davanti uniti e disegnare sulla retta centrale la forma ovale come mostra il grafico.

Tessuto occorrente: h. 140 x 140





# ZIPPED SWEATSHIRT

Trace the front and the back of the shirt with an ease allowance of 12-14 cm.

## BACK:

G-G<sub>1</sub> = Move right 3 cm

B = Move down 1 cm (draw neckline)

C<sub>1</sub>-C<sub>3</sub> = Move down 3-4 cm

L<sub>1</sub>-I = Sleeve length

I-I<sub>1</sub> = 12-13 cm. Connect points I<sub>1</sub>-C<sub>3</sub>

L<sub>1</sub>-L<sub>3</sub> = Move right 7-8 cm along the sleeve length and join to C<sub>3</sub>. From point L<sub>3</sub> move left 1,5-2 cm and from points C<sub>3</sub> move left 2 cm: draw the slash line (red side)

## FRONT:

G-G<sub>2</sub> = Same amount as G<sub>1</sub>-G<sub>2</sub> of the back

A<sub>2</sub>-B = 1/6 of the size + 1 cm. Connect points G<sub>2</sub>-B

C<sub>2</sub>-C<sub>4</sub> = Move down 3-4 cm

L<sub>2</sub>-I = Sleeve length

I-I<sub>2</sub> = Draw the sleeve same as the back

C<sub>4</sub>-C<sub>5</sub> = Move down 6 cm

D<sub>2</sub>-R = Move right 8-9 cm

F<sub>2</sub>-R<sub>1</sub> = Move right 12 cm, connect points C<sub>5</sub>-R<sub>1</sub>

R-O = Move down 6 cm

O-O<sub>1</sub> = 11 cm (pocket length)

Complete as shown on the diagram.

## Hood:

A<sub>2</sub>-N = Measurement of the base of the neck at shoulder to the top of the head + 5 cm (ease allowance)

N-N<sub>1</sub> = Square left 1/4 chest. circ + 4-5 cm

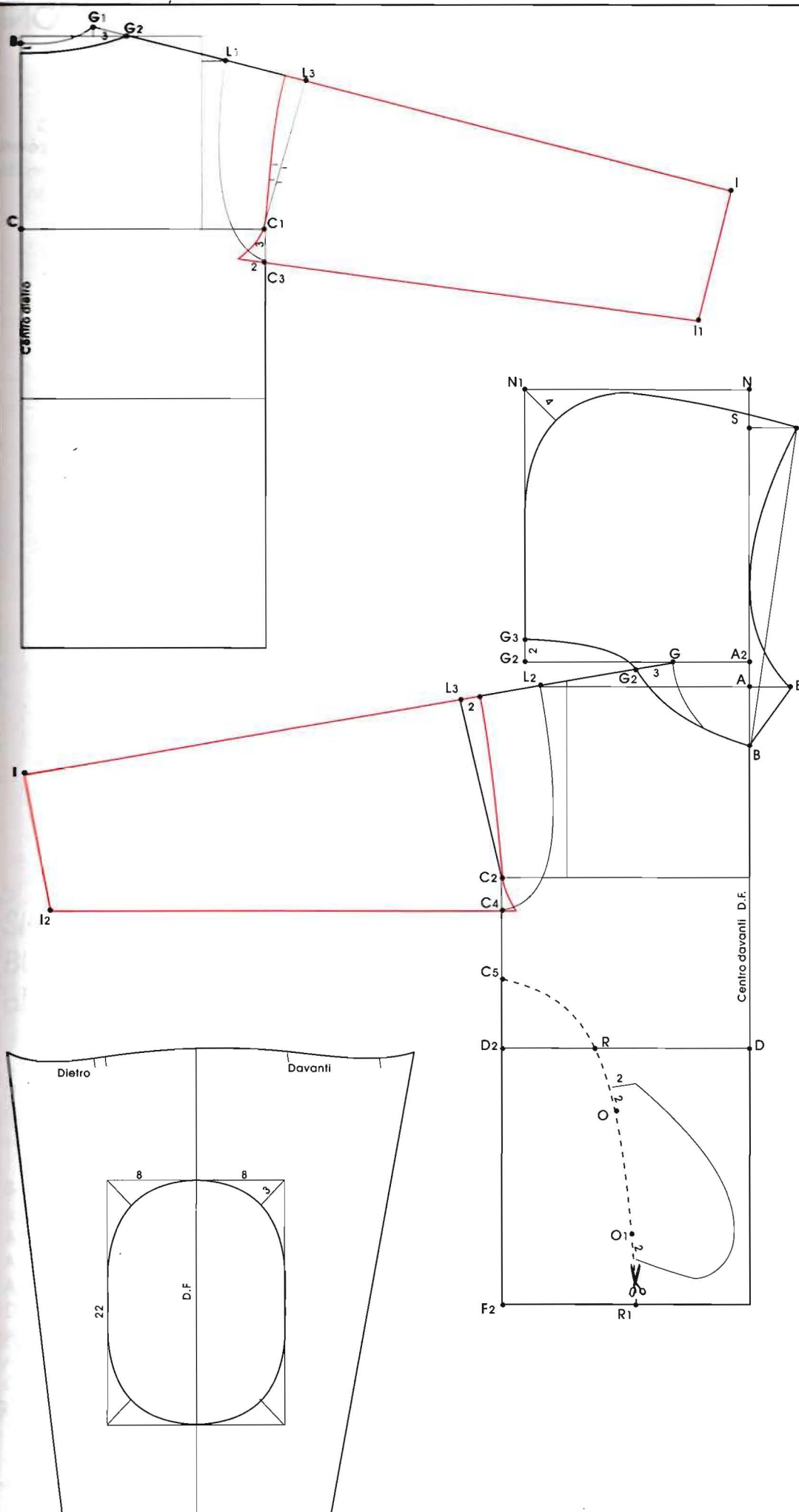
N<sub>1</sub>-G<sub>2</sub> = Square down same length as N-A<sub>2</sub>

N-S = Move down 3 cm and square right 4 cm to S<sub>1</sub>

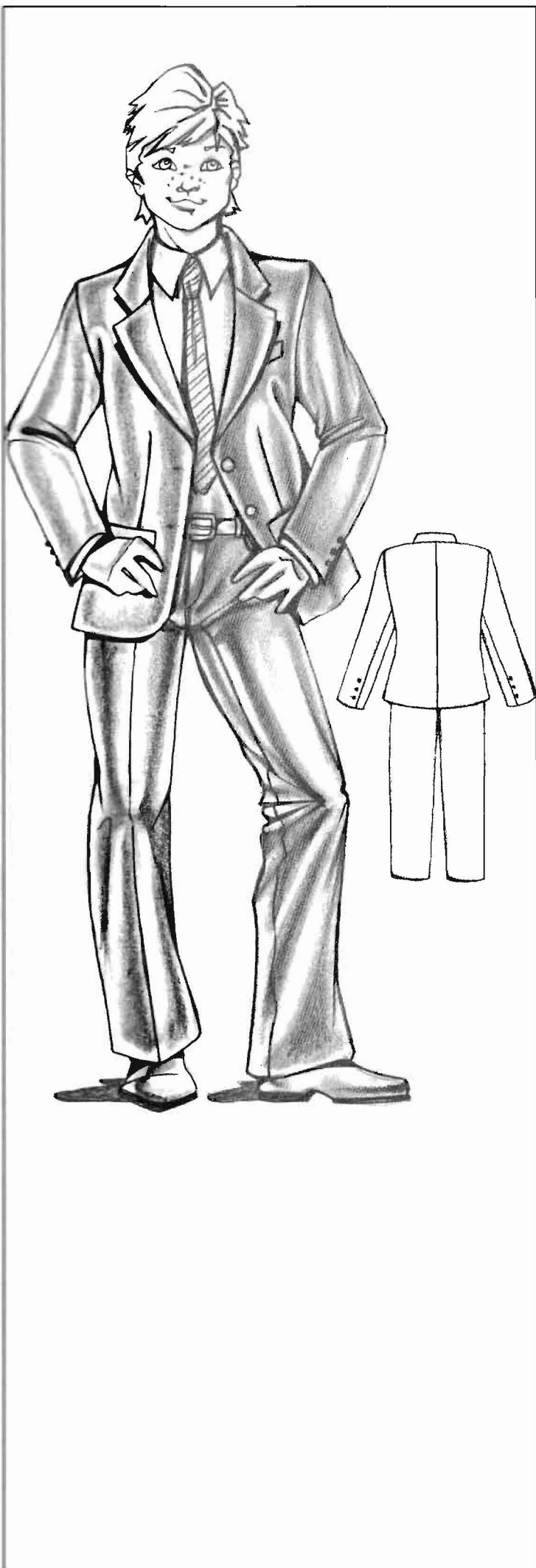
A-B<sub>1</sub> = Square right 4 cm, connect points S<sub>1</sub>-B<sub>1</sub>, B<sub>1</sub>-B, G<sub>2</sub>-B

G<sub>2</sub>-G<sub>3</sub> = Move up 2 cm, connect points G<sub>3</sub>-G<sub>2</sub>. Complete as shown on the diagram

For the sleeve patch see diagram.



SCALA 1/5



## BASE GIACCA CLASSICA con TRE BOTTONI per BAMBINO (8 anni)

Per realizzare questa giacca, disegnare il dietro e il davanti separati. Calcolare  $1/2 \text{ C.T.} + 8 \text{ cm}$  di cui 6 di vestibilità e 2 per gli scarti. La vestibilità si può regolare in funzione della linea del capo o in base al tessuto.

### DIETRO:

angolo retto a destra con vertice A.

A-B =  $1/24 \text{ Tg.} - 0,8 \text{ cm}$

A-C = Livello ascellare + 1 cm

A-D = Lunghezza vita dietro

D-E = Livello bacino

A-F = Lunghezza giacca

A-G =  $1/6 \text{ Tg.} + 0,5 \text{ cm}$

G-G<sub>1</sub> = Alzare 1 cm

G-H =  $1/4 \text{ Tg.} + 1 \text{ cm}$

H-F<sub>1</sub> = Parallela ad A-F

F-F<sub>1</sub>/C-I = Parallela ad A-H

I-M =  $1/8 \text{ Tg.}$

M-M<sub>1</sub> = Spostare a sinistra 1 cm

H<sub>1</sub> =  $1/2 \text{ H-I}$

H<sub>1</sub>-L =  $12 \text{ H}_1\text{-H} + 2 \text{ cm}$

L-L<sub>1</sub> = Spostare a sinistra 2-3 cm e unire i punti G<sub>1</sub>-L<sub>1</sub> e L<sub>1</sub>-M<sub>1</sub>

D-D<sub>1</sub> = C-I - 0,5 cm

D = Spostare a sinistra 1 cm

F = Spostare a sinistra 1 cm e completare come da grafico

### DAVANTI:

angolo retto a sinistra con vertice A.

A-C-D-E-F = Misura uguale al dietro

A-G =  $1/4 \text{ Tg.}$

A-G<sub>1</sub> =  $1/6 \text{ Tg.}$

G-H =  $1/4 \text{ Tg.} - 1 \text{ cm}$

H-C<sub>1</sub> =  $1/8 \text{ Tg.} + 1,5 \text{ cm}$

C<sub>1</sub>-H<sub>2</sub> = Misura uguale a H-C<sub>1</sub>. Tracciare le rette verticali G-F<sub>2</sub>, H-F<sub>3</sub>, C<sub>3</sub> e H<sub>2</sub>-F<sub>1</sub>, parallele con A-F

I-M = Alzare  $1/8 \text{ Tg.}$  e spostare a destra 1 cm

I-H<sub>1</sub> = Misura uguale a H<sub>1</sub>-I del dietro

H-L = Misura uguale a H-L del dietro + 2 cm

G-L<sub>2</sub> = Misura uguale a G<sub>1</sub>-L<sub>1</sub> del dietro - 1 cm

A-G<sub>1</sub>/A-B =  $1/6 \text{ Tg.} + 0,5 \text{ cm}$

D-D<sub>3</sub> = Spostare a sinistra 2 cm per il sormonto

D<sub>3</sub>-P = Alzare 8 cm e con una retta unire i punti P-G<sub>1</sub> (linea di piegatura)

D<sub>3</sub>-F<sub>2</sub> = Con una linea unire i punti come da grafico

G<sub>1</sub>-R = Prolungare la retta quanto la misura dello scollo dietro

R-R<sub>1</sub> = Spostare a destra della misura di G-G<sub>1</sub>

G-R<sub>1</sub> = Parallela a G<sub>1</sub>-R

R<sub>1</sub>-R<sub>2</sub> = Spostare a sinistra 5-6 cm. Perpendicolare a G-R<sub>1</sub>

G<sub>1</sub>-Q =  $1/6 \text{ Tg.}$

Q-Q<sub>1</sub> = Abbassare 2-3 cm

Q<sub>1</sub>-P<sub>1</sub> = Spostare a destra 7 cm

P<sub>1</sub>-Q<sub>2</sub> = Spostare a sinistra 3 cm e copiare a specchio il revers Q-P<sub>1</sub>-P

Q<sub>2</sub>-Q<sub>3</sub> = Alzare 3 cm e completare il collo come da grafico

G<sub>1</sub>-R<sub>3</sub> = Linea taglio per la rotazione a destra della parte dietro del collo.  
Aprire 2 cm

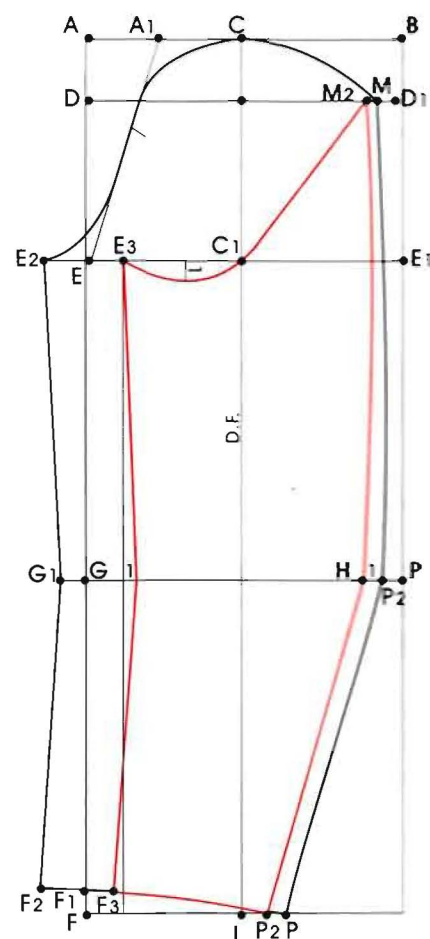
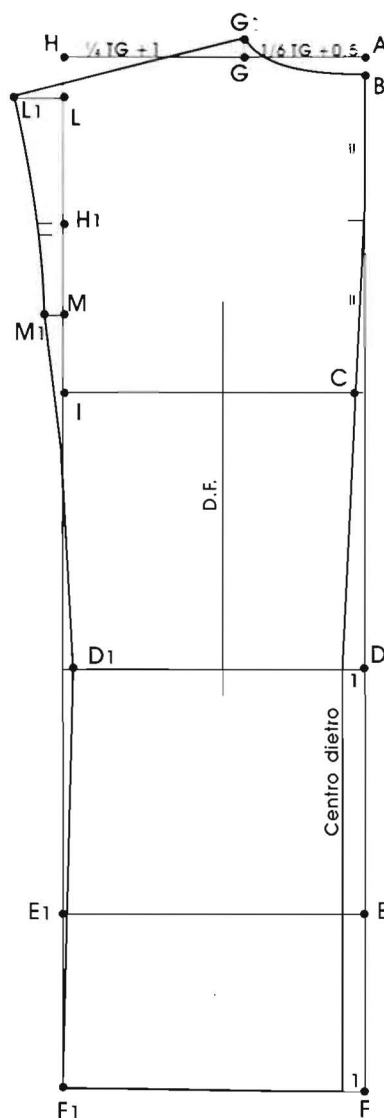
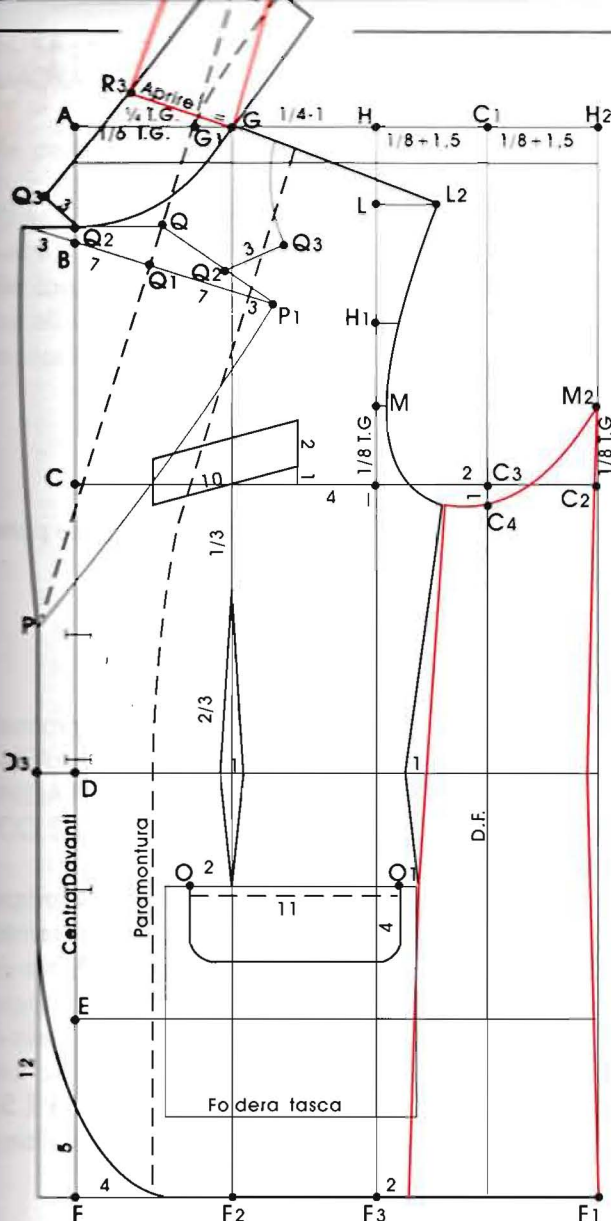
C<sub>2</sub>-M<sub>2</sub> = Alzare  $1/8 \text{ Tg.}$

C<sub>3</sub>-C<sub>4</sub> = Abbassare 1 cm e con il curvilinee unire i punti L<sub>2</sub>-M-C<sub>4</sub>-M<sub>2</sub> e completare come da grafico

### Tasca:

O-O<sub>1</sub> = Abbassare 6 cm dalla linea vita e disegnare la tasca come da grafico

Manica: vedere la base della manica due pezzi pag. 316.



## SINGLE BREASTED THREE-BUTTON BLAZER (8 years old)

Draft the front and the back separately.  
Calculate  $1/2$  chest circ. + 8 cm (6 cm for ease allowance and 2 cm for discard).

### BACK:

square down and left from A.

**AB** =  $1/24$  of the size - 0,8 cm,

**AC** = Armhole depth + 1 cm, square left

**AD** = Back waist length, square left

**DE** = Hip depth, square left

**AF** = Jacket length, square left

**AG** =  $1/6$  of the size + 0,5 cm

**GG<sub>1</sub>** = Square up 1 cm

**GH** = Square left  $1/4$  of the size + 1 cm, square down from H to F<sub>1</sub>

**IM** = Move up  $1/8$  of the size

**MM<sub>1</sub>** = Square left 1 cm

**H<sub>1</sub>** = Half of H-L

**L** = Half of H<sub>1</sub>-H, move up 2 cm, square left 2-3 cm from L and con-

nect points G<sub>1</sub>-L<sub>1</sub>, L<sub>1</sub>-M<sub>1</sub>  
D-D<sub>1</sub> = Same length as C-I - 0,5 cm  
D = Move left 1 cm  
F = Move left 1 cm  
Complete as shown on the diagram.

### FRONT:

square down and right from A.

A-C-D-E-F = Same spacing as the back

A-G =  $1/4$  of the size, square down

A-G<sub>1</sub> =  $1/6$  of the size

G-H =  $1/4$  - 1 cm, square down

H-C<sub>1</sub> =  $1/8$  of the size + 1,5 cm, square down

C<sub>1</sub>-H<sub>2</sub> = Same as H-C<sub>1</sub>, square down

I-M = Move up  $1/8$  of the size and square right 1 cm

I-H<sub>1</sub> = Same length as I-H<sub>1</sub> of the back

H-L = Same length as H-L of the back + 2 cm

G-L<sub>2</sub> = Same length as G<sub>1</sub>-L<sub>1</sub> of the back - 1 cm

A-G<sub>1</sub>/AB =  $1/6$  of the size + 0,5 cm

D-D<sub>3</sub> = Square left 2 cm for button stand

D<sub>3</sub>-P = Square up 8 cm, join to G<sub>1</sub> (roll line)

D<sub>3</sub>-F<sub>2</sub> = Connect as shown on the dia-

gram

G<sub>1</sub>-R = Extend the line the same measurement as the back neck

R-R<sub>1</sub> = Square right same amount as G-G<sub>1</sub>, connect R<sub>1</sub>-G

R<sub>1</sub>-R<sub>2</sub> = Square left 5-6 cm

G<sub>1</sub>-Q = Move down  $1/6$  of the size

Q-Q<sub>1</sub> = Move down 2-3 cm

Q<sub>1</sub>-P<sub>1</sub> = Square right 7 cm, join to Q

P<sub>1</sub>-Q<sub>2</sub> = Move left 3 cm trace the lapel

Q<sub>2</sub>-Q<sub>3</sub> = Move up 3 cm. Copy, flip at the roll line and draw the collar as shown on the diagram

G<sub>1</sub>-R<sub>3</sub> = Slash line for rotation of the collar; spread 2 cm

C<sub>2</sub>-M<sub>2</sub> = Move up  $1/8$  of the size

C<sub>3</sub>-C<sub>4</sub> = Move down 1 cm, connect points L<sub>2</sub>-M<sub>1</sub>-C<sub>4</sub>-M<sub>2</sub>

Complete as shown on the diagram.

### Pocket:

O-O<sub>1</sub> = Move down 6 cm from the waist line and draw the pocket as shown

### Sleeve:

see the two-piece sleeve on page 316.